



أعزُّ مكان في الدُّنْيَا سَرَجُ سايح...

## Etude pour « Le développement de l'économie et du tourisme dans les zones rurales à travers la valorisation du cheval »

### Phase I : Etat des lieux et diagnostic



# Sommaire

Préambule.....	5
Introduction.....	6
Le projet EquiMeDev .....	7
Objet et phases de l'étude.....	8
Méthodologie et déroulement de la première phase.....	9
Terminologie.....	11
L'équitation en Tunisie.....	12
<b>Partie I : Présentation de la région.....</b>	<b>13</b>
<b>Chapitre I : le gouvernorat de l'Ariana.....</b>	<b>14</b>
<b>I- Les caractéristiques naturelles.....</b>	<b>14</b>
1- Le relief.....	14
2- Le littoral.....	15
3- La Géologie.....	15
4- Les ressources hydriques.....	16
5- Le Climat.....	16
<b>II- Les caractéristiques socio-économiques de l'Ariana.....</b>	<b>18</b>
1- Découpage administratif.....	18
2- Population.....	19
3- Education .....	20
4- Emploi et formation professionnelle.....	22
5- Equipements collectifs et infrastructure.....	24
6- Activités économiques.....	25
<b>Chapitre II : Le gouvernorat de la Manouba.....</b>	<b>28</b>
<b>I- Les données et caractéristiques naturelles.....</b>	<b>28</b>
1- Relief.....	28
2- La géologie.....	29
3- Ressources hydriques.....	29
4- Le Climat.....	30
<b>II- Les caractéristiques socio-économiques de Manouba.....</b>	<b>32</b>
1- Découpage administratif.....	32
2- Population.....	32
3- Education .....	36
4- Emploi et formation professionnelle.....	38
5- Equipements collectifs et infrastructure.....	39
6- Activités économiques.....	40
<b>Chapitre III : LE TERRITOIRE DE L'ETUDE : Autour de Sidi Thabet –El Battane.....</b>	<b>46</b>
<b>I- Délégation de Sidi Thabet.....</b>	<b>46</b>
1- Données géographique.....	46
2- Activités socio économiques et équipements.....	47
3- Patrimoine culturel et naturel.....	48
<b>II- Délégation El Battane .....</b>	<b>48</b>
1- Données géographiques.....	48

2- Activités socio économiques et équipements.....	49
3- Patrimoine culturel et naturel.....	51
<b>Conclusion .....</b>	<b>52</b>
<b>PARTIE II : Potentiel de développement du « tourisme équestre ».....</b>	<b>55</b>
<b>Chapitre I- Les activités liées au cheval.....</b>	<b>56</b>
1- Elevage.....	56
2- Insémination (HARAS) .....	56
3- Les sports équestres.....	57
4- Les spectacles équestres modernes.....	59
5- Les spectacles équestres traditionnels.....	59
<b>Chapitre II- Potentiel événementiel culturel.....</b>	<b>61</b>
1- Le mois du patrimoine.....	61
2- Soirées Ramadanesques ( <i>festivals des médinas</i> ).....	61
3- Festival du cheval barbe au Battane.....	61
4- Festival De la rose à l'Ariana.....	61
5- La fête de l'olivier à Tébourba.....	62
<b>Chapitre III- Potentiel archéologique et monumental.....</b>	<b>63</b>
<b>I- Potentiel archéologique et monumental de l'Ariana.....</b>	<b>63</b>
1- Le site et la médina de Kalaat aL andalous.....	63
2- Le pont de Bizerte.....	63
3- L'aqueduc de Zaghouen à Carthage.....	63
<b>II- Potentiel archéologique et monumental de la Manouba.....</b>	<b>64</b>
1- La ville de Tebourba.....	64
2- Sites archéologiques.....	65
3- Monuments historiques.....	72
<b>Chapitre IV- Potentiel naturel.....</b>	<b>72</b>
1- La Medjerda.....	76
2- Terres agricoles et forêts.....	76
3- Djebel Lansarine.....	77
4- Djebel Ennahli.....	77
5- Les barrages.....	78
6- Les plages.....	79
7- La faune et la flore.....	79
<b>Chapitre V - Infrastructure touristique et d'animation.....</b>	<b>81</b>
1- L'artisanat.....	81
2- Hébergement.....	81
3- Restauration.....	81
4- L'animation.....	82
<b>PARTIE III : Fiches et enquête.....</b>	<b>83</b>
1- Structure et contenu des fiches d'enquête.....	85
2- Fiches types.....	86
3- Exemples de fiches.....	90
<b>Conclusion .....</b>	<b>111</b>

## PREAMBULE

Le présent document constitue la version provisoire du rapport présentant le résultat de l'enquête et de la collecte des données relatives au potentiel de développement du tourisme équestre dans les gouvernorats de Manouba et de l'Ariana. Il s'agit de la première phase de l'étude commandé par le Commissariat Général au Développement Régional (CGDR) dans le cadre du projet « **EquiMedev** » financé par la Communauté Européenne dans le cadre du programme « Italie-Tunisie 2007/2013 ».

Cette étude a été réalisée, par le Bureau d'études « **Borhen Etudes** » en collaboration avec les représentants de l'administration. Elle est le résultat d'un travail collectif des experts :

- Ahmed BOURIGUA ; Ingénieur Agronome
- Hassen HADIJI ; Architecte- Expert
- Hichem KSOURI ; Expert- universitaire

## Introduction

Cette étude entre dans le cadre d'une consultation lancée par le Commissariat Général au Développement Régional (C.G.D.R). Il s'agit de réaliser une étude sur « **le Développement de l'économie et du tourisme dans les zones rurales à travers la valorisation du cheval** ».

L'étude proposée s'inscrit dans le cadre du projet « **EquiMeDev** » qui vise à contribuer au développement durable des territoires transfrontaliers de la Tunisie et de l'Italie à travers la valorisation des filières économiques liées à l'élevage et l'entraînement du cheval et la promotion d'une offre conjointe de tourisme méditerranéen intégré dans les zones rurales.

L'objectif du projet consiste à développer une synergie entre les filières économiques de l'élevage et de l'entraînement du cheval à travers le transfert du savoir-faire, des bonnes pratiques et des nouvelles approches et la création de circuits touristiques intégrés pour contribuer au développement économique des territoires ruraux en Tunisie et en Sicile.

L'équitation sous ses différentes formes constitue une offre touristique qui ne cesse de se développer dans les pays des grandes destinations touristiques à l'instar de la France et de l'Angleterre. C'est un type de tourisme qui offre à ses bénéficiaires les bienfaits des sports équestres et nourrit au même temps leurs esprits par la curiosité naturelle et culturelle des territoires visités.

La Tunisie de part sa grande histoire et la place considérable qu'à toujours occupé le cheval à travers son histoire et de part l'infrastructure d'élevage et d'entraînement existante sur le territoire concerné par le projet EquiMedEv, peut aspirer par le développement de cette filière à la relance économique des régions à caractère rural.

Le territoire qui couvre la partie nord des gouvernorats de Manouba et de l'Ariana bénéficie d'atouts et de potentiels culturels et naturels permettant le développement d'un tourisme équestre de haute qualité.

La présente étude porte, entre autres, sur le développement et l'intégration de la filière du « tourisme Equestre » dans les zones géographiques et administratives suivantes :

- Délégation **Sidi Thabet** – gouvernorat de l'Ariana
- Délégation **El Battan** – gouvernorat de la Manouba

## Le projet « EquiMeDev »

Le projet EquiMeDev<sup>1</sup> (Le développement économique et le tourisme dans les domaines ruraux à travers la valorisation du cheval) répond à la Priorité 1 : « Le développement et l'intégration régionale » et fait référence à la Mesure 1 : « Développement et l'intégration des chaînes d'approvisionnement » du Programme ENPI de coopération CBC entre l'Italie et la Tunisie 2007-2013. Le Projet EquiMedev est proposé par le Consortium gratuit Municipal (déjà Province de Trapani) qui agit également à titre de coordonnateur du partenariat. Il comprend: l'Institut d'Augmentation équestre pour la Sicile et la Direction Régionale de l'Agriculture, en Italie et le Commissariat Général pour le Développement Régional et en outre la Fondation Nationale Amélioration race Chevaline, en Tunisie. Les résultats attendus à la fin du projet sont :

- 1- La création d'un réseau transfrontalier lié à l'élevage et à la formation du cheval et tourisme équestre ;
- 2- Le développement des secteurs économiques liés à l'élevage et à la formation du cheval ;
- 3- L'amélioration des domaines ruraux à travers le tourisme équestre.

Pour atteindre ces résultats, dans le délai de 18 mois prévu, les partenaires ont convenu une action coordonnée qui a entraîné les activités suivantes :

- Echange de savoir-faire et de bonnes pratiques en matière de dressage et de formation des chevaux afin d'améliorer le processus d'innovation et développer un tourisme équestre rural, avec la participation de figures techniques spécialisés en sports équestres.
- Réalisation d'un cadre concernant les espèces équines présentes dans les territoires et l'établissement d'un plan conjoint pour la sélection des races des chevaux, dirigés par des institutions spécialisées;
- Création des projets pilotes pour le développement du tourisme équestre rural intégré à la fois en Sicile et la Tunisie ;
- Organisation de foires, concours et autres événements pour promouvoir le domaine, la vente des exemplaires formés et développer le tourisme équestre;
- Création d'un réseau méditerranéen pour l'amélioration du tourisme équestre dans les régions rurales, avec la participation des communautés locales, des institutions et des associations ;
- Activités de communication prévues: organisation de journées d'information, l'élaboration de brochures et de l'espace promotionnel se propager à travers les médias et d'Internet;
- Activation de la sensibilisation auprès des jeunes, la promotion locale et la création d'un site web spécifiquement pour le projet.

---

<sup>1</sup> Source CGDR

## Objet et phases de l'étude

L'étude porte sur le développement et l'intégration de la filière du « Tourisme équestre» dans les gouvernorats de l'Ariana (délégation Sidi Thabet ) et de Manouba (délégation d'El battan) à travers les filières économiques liées à l'élevage et à l'entraînement du cheval ainsi que l'identification du potentiel et des composantes des circuits touristiques.

L'étude se déroule en deux phases :

Dans une **première phase**: Etat des lieux et diagnostic de la situation<sup>2</sup>

Il s'agit d'une évaluation des structures existantes dans et autour du territoire des deux délégations de Sidi Thabet et d'El Battan. Cette phase de l'étude a pour objectifs :

- D'évaluer l'environnement immédiat des deux centres pour avoir une idée sur l'état des lieux avant d'engager l'étude d'élaboration des itinéraires touristiques équestres.
- De dresser un inventaire indicatif du potentiel touristique équestre afin de suggérer une liste des haltes possibles et des opportunités de développement d'activités touristiques.

Dans une **deuxième phase** : la proposition d'axes stratégiques et d'un plan d'action

- Synthèse des données collectées sur terrain auxquelles est donné un jugement de valeur sur la qualité selon des critères d'évaluation déterminés afin de définir des axes stratégiques structurants pour la filière « tourisme équestre » dans les gouvernorats concernés..
- Etablir un plan d'actions afin de valoriser les métiers et les opportunités d'investissement.
- Recommander des mesures opérationnelles d'appui à la mise en œuvre des plans d'action préconisés et faire des recommandations sur les failles à corriger et les améliorations à apporter pour aboutir à un bon circuit de tourisme équestre.

---

<sup>2</sup> Cette phase objet du présent rapport a duré un mois.

## Méthodologie et déroulement de la première phase

La première phase de l'étude a été élaborée selon la méthodologie suivante :

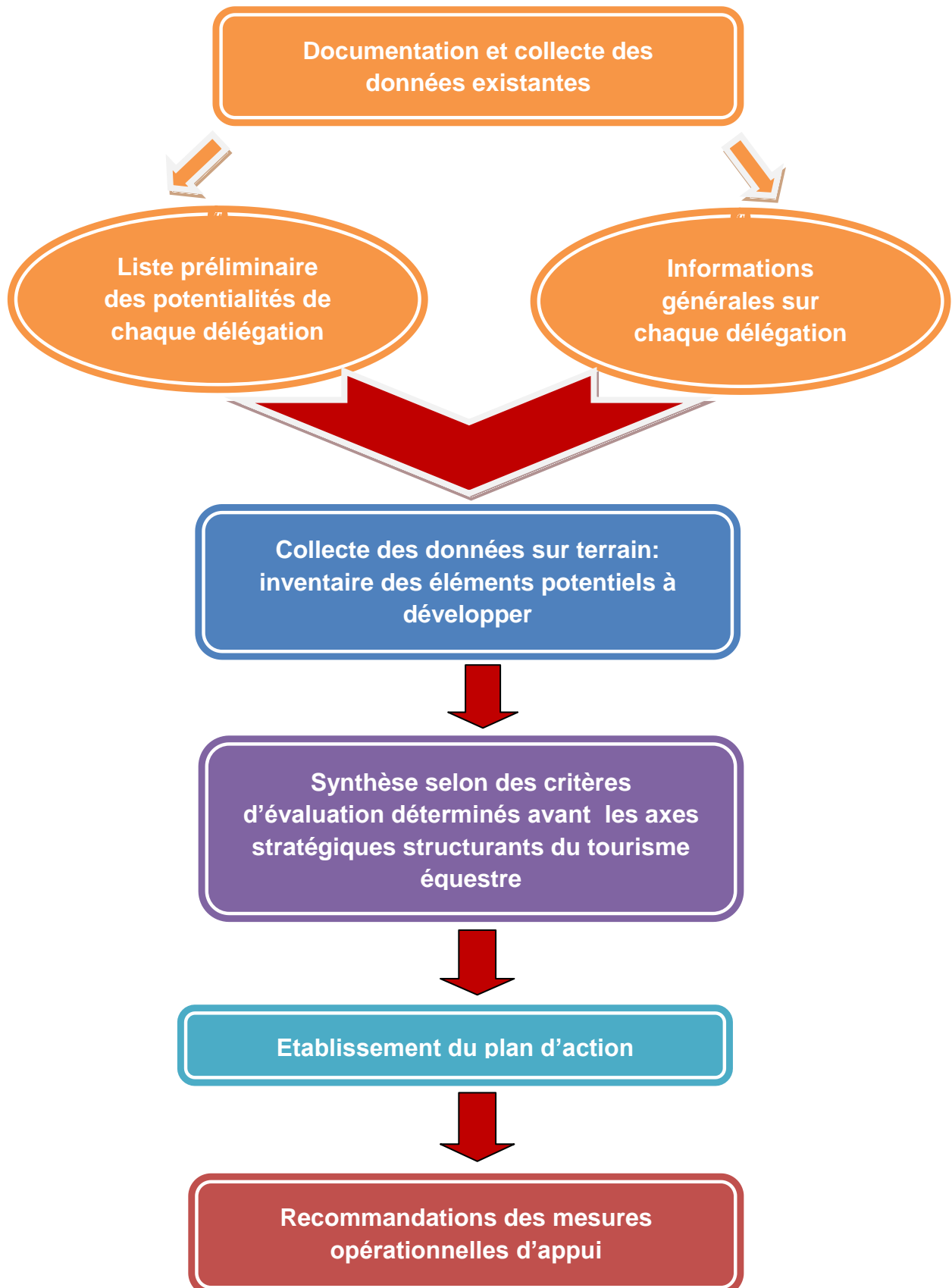
- collecte des informations générales sur chaque territoire : situation géographique, caractéristiques naturelles, caractéristiques socio-économiques.
- Documentation et collecte des données existantes qui serviront à établir une liste préliminaire des potentialités culturelles et naturelles de chaque délégation.
- Inventaire et évaluation des métiers et des activités données par les centres équestres publics et privés.

La collecte de toutes ces données a été effectuée suite aux entretiens et recueils de données statistiques et des sources documentaires pertinentes pour l'étude. L'élaboration de fiches d'enquête (annexées au présent rapport) a été faite en fonction de la nature des entreprises et des institutions enquêtées sur le terrain afin d'établir un inventaire des potentialités à développer.

- Fiche type 01 relative aux Métiers du cheval
- Fiche type 02 relative aux événements culturels
- Fiche type 03 relative aux métiers de l'artisanat et du commerce lié au cheval
- Fiche type 04 relative aux équipements d'animation et de tourisme

Le déroulement de cette phase s'est effectué selon une démarche collaborative qui a été traduite par les différentes réunions organisées par les services régionaux du CGDR dans les deux gouvernorats en présence des représentations régionales des différents ministères à savoir (les CRDA et les délégations régionales de la Culture, du tourisme, de l'environnement et de l'Artisanat des gouvernorats de Manouba et de l'Ariana ainsi que le Commissariat régional de la jeunesse et du sport et la Direction régionale de la formation professionnelle et de l'Emploi de l'Ariana).

## MÉTHODOLOGIE DE TRAVAIL



# Terminologie

## L'équitation

Le mot équitation vient du latin « equitare » qui signifie aller à cheval. Elle est, à la fois, le loisir, le sport, l'art et la technique qui consiste à monter et diriger un cheval.

## Le tourisme équestre

« C'est un déplacement de plus de 24 heures qui a pour support principal les équidés et qui justifie une promotion destinée à une clientèle autre que locale »<sup>3</sup>. C'est une activité touristique reposant sur la pratique de la randonnée à cheval. Il y a trois types de tourisme équestre :

- Une pratique occasionnelle dont les pratiquants s'adonnent à cette discipline de manière ponctuelle.
- Un tourisme équestre d'initiés pratiquant la promenade ou l'excursion à cheval et conjuguant le loisir avec la pratique du tourisme culturel ou d'autres activités.
- Un tourisme équestre pour initiés sportifs pratiquant la vraie randonnée.

## La randonnée équestre

La randonnée équestre est un loisir de plein air s'effectuant à cheval. Il ne s'agit pas d'un simple déplacement mais plutôt d'une activité sportive et de découverte. La randonnée se pratique sur des sentiers balisés à travers les forêts, les massifs et les belvédères selon un parcours qui relie des points d'attractions touristiques constitués de sites naturels, culturels, de loisirs et permettent le repos des hommes et des chevaux. Elle permet aux touristes de jouir, au même temps, la montée à cheval et d'explorer les lieux attractifs. Elle peut durer quelques jours si le circuit est long (jusqu'à 160km). Dans ce cas, le campement est nécessaire (chaque 20 à 40 km). Les lieux de campements nécessitent des aménagements et des équipements spécifiques permettant le repos des hommes et des chevaux, aussi que l'approvisionnement des vivres et l'entretien du matériel et des équipements.

Il s'agit des haltes qui peuvent permettre outre le repos, le divertissement, le loisir et la découverte du site (naturels et culturels) ainsi que le contact avec les habitants locaux et découvrir leurs coutumes, histoire et traditions populaires.

Le tracé des randonnées nécessite alors, l'inventaire des attractions majeurs du territoire concerné et son potentiel touristique, culturel, naturel et sportif.

---

<sup>3</sup> M. Beaumet et E. Rossier, 1994, p55

## L'équitation en Tunisie

Tout le long de l'histoire de la Tunisie l'équitation a eu une place prépondérante. L'élevage des chevaux est une tradition millénaire attestée par de nombreux documents iconographiques historiques et archéologiques. En effet, le cheval fût utilisé à des fins militaires, économiques<sup>4</sup> et de loisir. Cependant, avec l'apparition de la poudre et la généralisation de la locomotion mécanique, l'équitation devient plutôt un art et un plaisir.

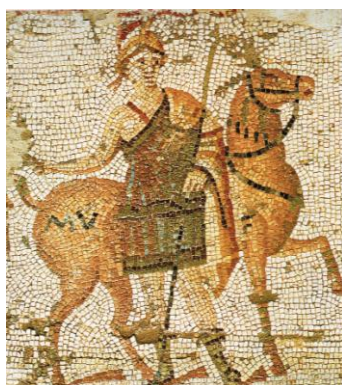
A travers toutes les civilisations qui ont marqué l'histoire du pays, le cheval avait une place importante dans la vie et l'imaginaire des tunisiens. Cette importance a été illustrée sur des fresques, des mosaïques, des pièces de monnaie et sur divers types de vestiges révélés suite aux fouilles et découvertes archéologiques. S'agissant de répliques ou d'origines, toutes ces pièces pourraient constituer une collection riche et variée à exposer dans un musée ou dans un espace d'interprétation à dédier en Tunisie.



**Monnaie punique**  
Carthage, IV<sup>ème</sup> siècle av. J.C.



**Terre cuite de l'époque romaine**



**Carthage, IV<sup>ème</sup> siècle ap. J. C.**



**Incision sur plâtre**  
Kairouan X<sup>ème</sup> siècle ap. J.C.

---

<sup>4</sup> Il fût indispensable à l'agriculture et au transport

C'est à partir de la fondation de Carthage, au neuvième siècle Av.J.-C. que l'iconographie sur le cheval devient de plus en plus abondante. Elle couvre toutes les époques historiques ; de l'antiquité (numide, punique, romaine et byzantine) à nos jours en passant, par le moyen âge marqué par la conquête musulmane (les Aghlabides, les fatimides, les hafsides, ...), par l'époque moderne notamment la période de gouvernance des husseinites et l'installation du protectorat français.

Ces témoignages racontent la relation millénaire entre le cheval et le tunisien. Le cheval était à la fois, l'animal domestique, le compagnon de chasse l'accompagnateur de sport et de loisir.

L'usage de la machine et notamment la traction mécanique généralisée a remplacé le cheval de labour, le cheval de trait et le cheval de bataille.

Actuellement, la pratique équestre en Tunisie, est associée le plus souvent aux spectacles de la *fantazia*. Ce spectacle de démonstration qui accompagne les fêtes et les cérémonies religieuses est considérée le symbole de la virtuosité guerrière et la version de l'art militaire arabe, turque et berbère. C'est une pratique qui assure la continuité d'une tradition ancrée dans l'histoire.

Dans certaines régions, l'art du cheval, continue à perpétuer la fierté et la noblesse profondément ancrées dans la culture tunisienne. En effet, dans certaines régions, l'art de la montée du cheval est ancré dans les traditions populaires locales. L'équitation en Tunisie est fortement présente à travers les manifestations culturelles officielles et officieuses (festivals, zarda(s), kharja(s), etc.). Dans certaines régions, les tribus (Zlas, Majers, Hmemmas, etc.) s'identifient même à tel ou tel type de spectacles cavaliers. De nos jours, les clubs équestres attirent des cavaliers de tout âge et de toute classe.

## **Les organismes tunisiens intervenant dans le secteur**

Officiellement le secteur est organisé par certaines institutions publiques et quelques associations spécialisées citant particulièrement :

- La Fondation Nationale d'Amélioration de la Race Chevaline (FNARC).
- L'Agence Tunisienne de Solidarité (ATS).
- Hippodrome de Ksar Said.
- L'Association des Propriétaires et des Eleveurs de Pur Sang (APEPS).
- La Fédération Nationale des Eleveurs de Chevaux (FNEC).
- La fédération Tunisienne des Sports Equestres (FTSE).

## **La Fondation Nationale d'Amélioration de la Race Chevaline**

Ex établissement des Haras Nationaux fondé en 1913, la FNARC est un établissement public à caractère non administratif<sup>5</sup>. La Fondation est chargée, sous la tutelle du Ministère de l'Agriculture et des Ressources Hydrauliques, d'assurer les missions suivantes :

- Elaboration, mise en œuvre et suivi des programmes de développement de l'élevage équin.
- Encadrement et encouragement des éleveurs.
- Identification, réalisation et suivi des actions d'amélioration génétique.
- Tenue des livres généalogiques des races équines.
- Organisation, contrôle et suivi de la monte publique.
- Participation au développement des sports équestres et du tourisme équestre.
- Représentation du secteur auprès des organisations nationales et internationales.

### **Races chevalines gérées par la FNARC :**

- Pur Sang Arabe
- Pur Sang Anglais
- Barbe et Arabe Barbe
- Poney des Mogods
- Anglo-Arabe

### **Haras Nationaux**

- Le Haras National de Sidi Thabet, datant de 1866, devenu spécialisé dans l'élevage du Pur Sang Arabe tunisien, situé au nord du pays, dans le gouvernorat de l'Ariana.
- Le Haras National d'El Battan, situé au nord du pays, dans le gouvernorat de Manouba, héberge tous les étalons nationaux des races Pur Sang, Barbe, Arabe-Barbe et Poney des Mogods et supervise les activités des stations de monte.
- Les Haras Nationaux de Raccada, de Maknessy et de Ben Guerdane implantés au centre et au sud du pays respectivement dans les gouvernorats de Kairouan, Sidi Bouzid, et Medenine, assurent la monte publique de chevaux Pur Sang Arabe, Barbe et Arabe-Barbe.

### **Stations de monte**

31 stations de monte, réparties sur tout le territoire du pays et ouvertes pendant la saison de reproduction aux chevaux Barbe, Arabe-Barbe et Poney des Mogods.

---

<sup>5</sup>Créé en 1988 par la loi n°82-88 du 11 Juillet 1988.

## **Agence Tunisienne de Solidarité**

Créée en 1970<sup>6</sup>, sa principale activité étant la gestion du pari mutuel sur les courses de chevaux. Elle participe au développement de l'élevage des chevaux et le financement de la solidarité nationale

## **Hippodrome de Ksar Saïd**

Dénomination : **Société des Courses Hippiques de Tunisie**<sup>7</sup>

Créée depuis 1898, Il est situé à Den Den dans le gouvernorat de la Mannouba. Il organise de nombreuses courses hippiques. Les épreuves majeures de la saison sont le Grand Prix du président de la République pour les courses de chevaux de pur-sang arabe et le Grand prix pour les courses de chevaux de pur-sang anglais nés et élevés en Tunisie.

### **Aperçu historique**

- En 1884, la fondation de la Société Hipnique et des Courses de Tunisie
- Le 21 avril 1892, la Société Hipnique a été autorisée à organiser les courses
- En 1893, l'hippodrome de Mègrine, inauguré le 18 mai 1884, a été transféré à Ksar-Saïd.
- Le 13 juillet 1967, la Société des Courses a été réorganisée.
- Le 18 mars 1969, la Société des Courses a été dissoute et l'Office de l'Elevage et des Pâturages a été chargé de l'organisation des courses.
- En 1970 la création de Société des Courses Hipniques de Tunisie chargé de l'organisation des courses et des manifestations hipniques.

### **L'activité principale**

La société des courses est chargée, dans le cadre des règlements édités par l'autorité de tutelle (Ministère de l'Agriculture), de l'organisation des réunions hipnique et la gestion des hippodromes, de l'Organisation des courses et des manifestations hipniques

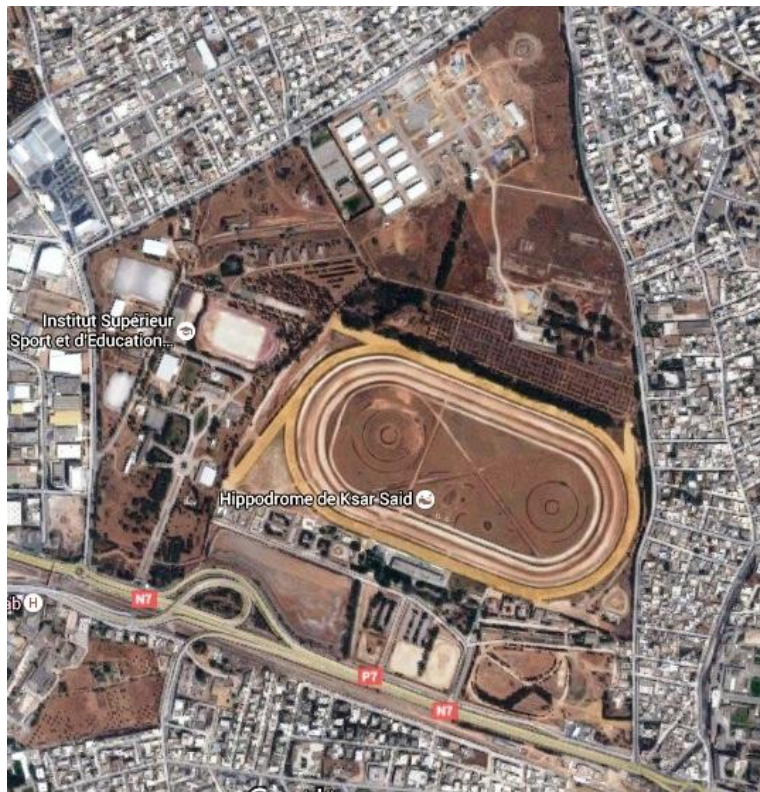
---

<sup>6</sup> Décret n° 70-178 en date du 26/05/1970 / Décret n° 88-1070 en date du 07/06/1988.

Décret n° 2006-1996 en date du 17/07/2006 / Décret n° 2008-3041 en date du 15/09/2008

<sup>7</sup> Décret n° 70-177 en date du 26/05/1970 / Décret n° 91-753 en date du 20/05/1991 / Décret n° 2002-26 en date du 08/01/2002..

Décret n° 2002-26 en date du 08/01/2002



## La fédération Tunisienne des Sports Equestres

La FTSE est une association régie par la Loi organique n°95-11 du 6 février 1995, elle a été créée le 12 octobre 1964, son siège social est situé au 62, Avenue de l'UMA, Immeuble Nesma, Appartement 2 RDC 2036 Soukra.

Fondée en 1964 par le Ministère des Sports, la Fédération Tunisienne des Sports Equestres et de Tir (F.T.S.E.T.) s'est rapidement développée pour promouvoir les sports équestres en Tunisie grâce à la création d'associations et de clubs équestres répartis dans toute la république. La Fédération prend son essor notamment grâce à la création d'un Centre National de promotion et de développement des sports équestres. Ce centre est implanté sur un terrain de plus de 8 hectares situé à la Soukra, En 2009 et suite à la séparation de l'activité de tir de l'activité équestre, la FTSET devient FTSE. Par le biais des Clubs adhérents, les missions de la FTSE portent sur :

- La promotion et le développement des activités et des disciplines équestres.
- La délivrance des licences, la représentation de tous les licenciés et la tenue du fichier des licences.
- L'élaboration du calendrier des compétitions.
- La mise en place d'organismes déconcentrés (ligues régionales, etc...).
- L'encadrement des équipes nationales dans les différentes disciplines équestres.
- La définition et l'organisation des formations conduisant à l'obtention des diplômes d'enseignement de l'équitation.
- L'organisation des formations et la délivrance des diplômes correspondants de juges, d'arbitres et de commissaires des compétitions.
- L'évaluation du niveau de maîtrise technique des pratiquants licenciés à la Fédération et la délivrance des attestations correspondantes.
- L'élaboration de tous les règlements concernant les activités équestres.
- L'organisation de toutes les épreuves sportives régionales, nationales ou et internationales.
- La participation à l'organisation, sous la tutelle du Ministère des sports, de la filière d'accession au sport de haut niveau.
- L'organisation d'assemblées, congrès, conférences, et expositions utiles à l'équitation.
- L'organisation d'actions de promotion des activités équestres : l'édition et la publication de tout document.
- Le développement et l'homologation des établissements, des installations, des matériels utilisés par les activités équestres, y compris la compétition.
- La participation à tous organismes par affiliation ou convention afin de promouvoir les activités équestres.
- La représentation auprès des institutions publiques en relation avec l'activité équestre (FNARC et Société des Courses Hippiques).
- L'organisation des relations internationales.

**Partie I-**  
**Présentation de la région**  
**Ariana- Manouba**

# Chapitre I- Le gouvernorat de l'Ariana

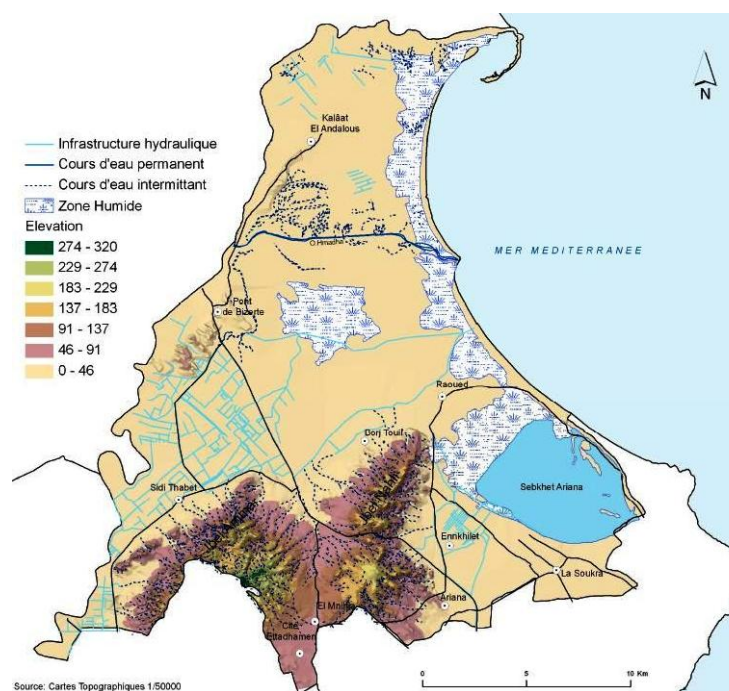
Le gouvernorat de l'Ariana, situé à moins de 10 kilomètres de la capitale, est l'un des quatre pôles du grand Tunis. Il est entouré à l'Est, sur 25 km, par la mer méditerranéenne, le gouvernorat de Bizerte au Nord, le gouvernorat de la Manouba à l'ouest et le gouvernorat de Tunis au sud.

Il couvre une superficie de 48215 Ha soit 0.3% de celle de tout le pays<sup>8</sup>. Il est habité par une population de plus que 530 milles habitants<sup>9</sup> soit une densité de 1500 habitants par km2. Ce taux, très élevé par rapport au taux national de 70%, ne reflète pas le fait que plus que 90% de cette population occupent les zones urbaines.

## I- Les caractéristiques naturelles

### 1- Le relief

Le contexte topographique du gouvernorat de l'Ariana fait apparaître trois types de relief. On dénote la présence des collines délimitant la zone et occupant la partie sud du gouvernorat, Les zones de plaines occupent la partie Nord et la partie littorale à l'Est.



**Le gouvernorat de l'Ariana : Relief et hydrographie**

Source : atlas de l'Ariana MEH (2011)

<sup>8</sup> Ariana, CGDR, 2012, p.2

<sup>9</sup> Selon les estimations de 2012

Le système collinaire est représenté essentiellement par des petits jbel de faible altitude. Il domine principalement la partie Sud du gouvernorat de direction Sud Ouest Nord Est.

Le système est formé essentiellement par Jbel Ammar (328m), Jbel Touila (235m). Les altitudes s'affaiblissent considérablement vers l'Est pour atteindre 201m à Jbel Nahli et 175m à Jbel Sidi Amor.

La plaine d'épandage occupe la partie Nord du gouvernorat. Elle se caractérise par une topographie plate, les valeurs d'élévation deviennent très faibles pour atteindre des valeurs de l'ordre de quelques décimètres dans la zone littorale. Les pentes très faibles ont favorisé l'extension des terres humides (Sebkhas, chotts, Garaas...).

## **2- Le littoral**

Au Nord du gouvernorat, le paysage est marqué par la présence d'une flèche littorale au niveau de l'ancienne embouchure de l'Oued Medjerda « Foum el Oued ».

La côte du gouvernorat se caractérise par un cordon littoral dont les caractéristiques géomorphologiques varient d'un secteur à l'autre<sup>10</sup>.

- En face de Kalaat Landlouss, il est faible, écrasé et dépourvu de dunes littorales.
- Au niveau de Sidi Bahroun, le cordon littoral est formé de petits bourrelets de dunes d'argile résultantes de la déflation éolienne qui affecte les fonds des sebkhas.
- Plus au sud, le cordon littoral devient de plus en plus large surtout au niveau de la nouvelle embouchure de l'Oued Mejerda par la présence d'une dune bordière au niveau de la ville de Raoued.

## **3- La Géologie**

Les reliefs méridionaux du gouvernorat de l'Ariana ont une géologie ancienne et une structure complexe. Selon A. Oueslati et al (2006)<sup>11</sup>, les Jebels Ammar et Nahli correspondent à des dômes à structure anticlinale plus ou moins complète et à lithologie parfois très variée mais assez marqué par des formations calcaire ou argilo-calcaire crétacés. Jbel Ammar se caractérise par son diapirisme et par une importante faille de direction NE-SO injectée de matériaux argilo-calcaires jurassiques.

La colline qui porte la ville de Kalaat El Andalous correspond à des blocs soulevés du type «Horst», dont l'ossature est formée de grès et d'argiles pliocènes.

La région du Pont de Bizerte correspond à des dunes anciennes d'argiles de type Lunettes formées au cours du quaternaire supérieur.

Enfin, la plaine correspond à une structure synclinale subsidient. Elle est occupée par des alluvions quaternaires le plus souvent argilo-sableuses à argilo-sablo-limoneuses.

---

<sup>10</sup>Selon A. Oueslati et al (2006), Atlas du gouvernorat de l'Ariana- Mars 2011. P.5

<sup>11</sup>Selon A. Oueslati et al (2006), Atlas du gouvernorat de l'Ariana- Mars 2011. P.5.

#### **4- Les ressources hydriques**

Le réseau hydrographique du gouvernorat s'organise en deux bassins versants :

- Le bassin de la basse vallée de la Medjerda : d'une superficie de 336 km<sup>2</sup>, il est composé essentiellement du cours inférieur de l'oued Medjerda (Oued el Hessiane). Il est utilisé pour véhiculer les eaux lâchées du barrage de Sidi Salem et El Aroussia vers les périmètres irrigués jusqu'à son exutoire au niveau du golfe de Tunis.

- Le bassin de Sebkhet Ariana : le réseau hydrographique est caractérisé par des écoulements intermittents qui se perdent dans les zones humides de la plaine.

Le cordon littoral empêche l'écoulement des oueds du gouvernorat vers la mer ce qui explique la présence des formes de stagnation des eaux.

Les ressources en eau du gouvernorat se répartissent comme suit:

- Des ressources superficielles évaluées à 26,6 Million m<sup>3</sup>.

- Une nappe profonde qui stocke 14 Million m<sup>3</sup>.<sup>12</sup>

Le bassin de la basse vallée de la Medjerda est le principal aquifère du gouvernorat. La nappe est ainsi, alimentée essentiellement par l'Oued Medjerda.

La nappe de la Soukra forme le deuxième aquifère du gouvernorat. Elle se caractérise par sa faible profondeur et alimentée par les écoulements provenant des petits jebels environnants.

Le gouvernorat compte 12 Lacs collinaires dont leur capacité totale de stockage est estimé à 690 millions de mètres cubes

#### **5- Le Climat**

Le climat du gouvernorat de l'Ariana est de type méditerranéen semi aride. La répartition mensuelle des pluies observées sur une période de 10 ans (1999-2009)<sup>13</sup> montre l'irrégularité de la pluviométrie sur les différentes saisons.

La répartition de la pluviométrie dans la zone se caractérise par :

Une période pluvieuse automnale qui cumule environ 36% de la pluie annuelle. Ces pluies sont souvent sous forme d'orages à fortes intensités.

Une période hivernale pluvieuse qui cumule environ 37% de la pluie annuelle.

Une période printanière à pluviométrie modérée, qui cumule environ 21% de la pluie annuelle.

Une période estivale sèche d'une durée de trois mois (Juin, juillet et Août) qui cumule moins de 5% de la pluie annuelle.

La température journalière relevée à la station de Tunis Carthage couvrant la même période (1999-2009)<sup>14</sup> donne une moyenne annuelle de 19°C.

---

<sup>12</sup>Selon A. Oueslati et al (2006), Atlas du gouvernorat de l'Ariana- Mars 2011. P.5.

<sup>13</sup>Selon A. Oueslati et al (2006), Atlas du gouvernorat de l'Ariana- Mars 2011. P.7.



## II- Les caractéristiques socio-économiques de l'Ariana

### 1- Le découpage administratif

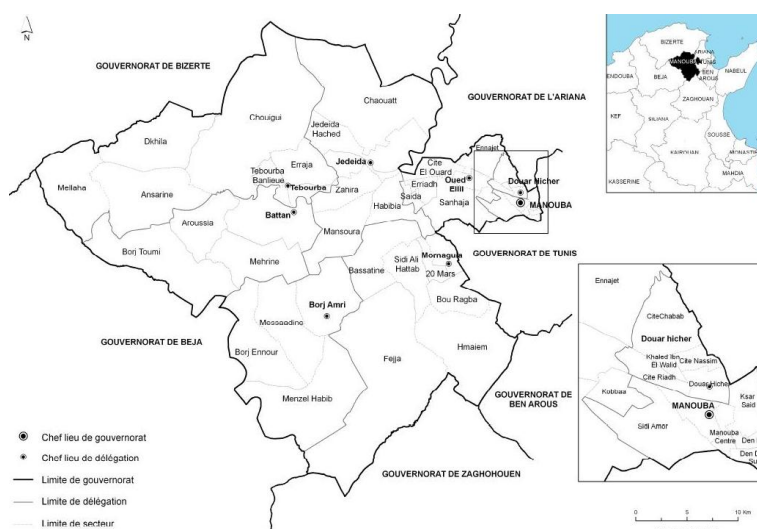
La région compte sept délégations ; Kalaat Andalous, Sidi Thabet, Raoued, la Soukra, Ariana Medina, Mnihla, et Ettadhamen et 6 communes et 48 imadas ou secteurs.

Répartition de la population par délégation<sup>15</sup>

Délégation	Population totale(2013)	Pourcentage %
Kalaat Andalous	24937	4.8%
Sidi Thabet	20602	4.0%
Raoued	84519	16.2%
la Soukra	115685	22.2%
Ariana Medina	114385	22.0%
Mnihla,	75950	14.5%
Ettadhamen	84905	16.3%
<b>total</b>	<b>520983</b>	<b>100%</b>

Ce découpage fait apparaître un déséquilibre entre les délégations privilégiant la zone d'Ettadhamen- Mnihla- Ariana centre- la Soukra, avec une population représentant plus de 75% de la population totale du gouvernorat. La zone la moins peuplée de la région est Kalaat Al Andalous- Sidi Thabet, abritant moins de 9 % de la population totale.

On note qu'en 2013, le taux d'urbanisation du gouvernorat de l'Ariana a été de 90.7.% et moins de 10% de la population résidait dans les zones non communales concentrés dans les délégations de Sidi Thabet et Kalaat Al andalous.



Ariana : Le découpage administratif

<sup>15</sup> Ariana, CGDR, 2012,p3 (source INS)

## 2- La population

### Indicateurs démographiques

A l'instar de tout le grand Tunis le gouvernorat de l'Ariana enregistre un afflux démographique important et une grande expansion urbaine entraînant la diminution progressive et incessante des réserves foncières agricoles et naturelles au profit de l'habitat. Les indicateurs sociodémographiques caractérisant le gouvernorat de l'Ariana et comparés à ceux du niveau régional et national se résument par le tableau suivant.

Tableau : indicateurs sociodémographiques du gouvernorat de l'Ariana (2013)

indicateurs	Ariana	District de Tunis	National
Population (2014)	576,1	2643,695	10 982,8
Nombre de ménages(2014)	151,4	698,025	2712,976
Taille moyenne des ménages	3.61	3,78	4,1
Population communale (milles)	534,0 (90.7%)	80,6%	7437,7 (66,5%)
Population non communale (milles)	64,4 (9.3%)	-	3545,1 (29,9%)
Taux de natalité (2011)	16.7%	-	18.8%
Taux de mortalité(2011)	3.9%	-	5.9%
Taux d'accroissement naturel	1.27%	-	1.29%

(Source : INS )

La population du gouvernorat de l'Ariana a atteint 576,1.habitants en 2014. Elle représente environ 5.25%de la population totale de la Tunisie et 21.8.% de celle du district du Nord-est de la Tunisie.

### Structure de la population selon l'âge et le genre

Quelques indicateurs clés de la population de l'Ariana ainsi que son positionnement par rapport à l'ensemble du pays.

Tableau : Population par sexe et par milieu en milliers (2014)

	Masculin	Féminin	Communal	Non communal	Total
<b>Ariana</b>	291.9	284.2	511.7	64.4	576.1
<b>Tunisie</b>	5510.4	5472.4	7437.7	3545.1	10982.8

L'examen de la pyramide des âges du gouvernorat de l'Ariana<sup>16</sup> montre que :

La part de population de moins de 5 ans (la base de la pyramide) ne dépasse pas 8.3% de la population totale. De même, la population d'âge scolaire (5-14ans) représente 16.4% de la population totale. Ce taux est inférieur à la moyenne nationale de 18,6%.

La tranche d'âge (20-29 ans) constitue le centre de la pyramide des âges. La population active représentant plus de 68% dépasse la moyenne nationale.

Le sommet de la pyramide constitué de la population âgée de 65 ans ne représente que 7,1% du total de la population. Ce taux est inférieur à la moyenne nationale.

La structure par âge montre une réduction de la part des jeunes ayant pour corollaire une augmentation de la part des adultes.

<sup>16</sup> Atlas du gouvernorat de l'Ariana, Ministère du transport et de l'équipement, mars 2011, p.18

### 3- Education

#### Taux d'alphabétisation

Tableau : le taux d'alphabétisation par milieu et genre (2014)

	Sexe		Milieu		Total
	H	F	Communal	Non communal	
<b>Ariana</b>	6.9%	14.6%	10.4%	13.3%	10.7%
<b>Total Tunisie</b>	12.4%	25%	12.5%	32.2%	18.8%

Le tableau ci-dessus montre que la région de l'Ariana se caractérise par un taux d'alphabétisation de 10.7%. Ce taux varie considérablement selon le sexe. Il est plus important chez les femmes. Le recensement de 2014 a démontré que ce taux a été de 14.6% chez les femmes contre 6.9% chez les hommes.

Le taux d'alphabétisation même s'il est élevé est relativement moins important que celui relevé au niveau régional et national.

#### Niveau de scolarité

Le gouvernorat de l'Ariana bénéficie d'un réseau scolaire, universitaire et professionnel diversifié. Il compte actuellement **11 établissements** universitaires<sup>17</sup> dans des disciplines scientifiques, économiques et technologiques accueillant plus de 13600 étudiants<sup>18</sup>.

- L'Institut Supérieur des Etudes Technologiques de la Charguia
- Institut Supérieur des Études Préparatoires en Biologie Géologie
- L'Institut Supérieur des Etudes Technologiques en Communication
- L'École Supérieure des Communications de Tunis
- L'École Nationale de Médecine Vétérinaire
- L'Institut Supérieur d'Informatique
- L'Institut Supérieur de Biotechnologie
- L'École Supérieure de Technologie et d'Informatique
- L'Institut Supérieur des Technologies de l'Environnement de l'Urbanisme et du Bâtiment
- L'École Supérieure
- des Statistiques et d'Analyse de l'Information
- L'Institut National du Travail et Etudes Sociales

<sup>17</sup> Une faculté, 4 écoles nationales et 6 instituts supérieurs.

<sup>18</sup> Gouvernorat de l'Ariana en chiffres, CGDR, 2012, P. 19

#### 4- L'Emploi et formation professionnelle

##### Taux d'activité

Pour la tranche d'âge d'activité (l'âge entre 15 et 59 ans), on remarque la dominance des hommes par rapport aux femmes ce qui peut se traduire par un nombre des demandes d'emploi plus important chez les hommes.

Tableau : Le taux des actifs par genre (2014)

	Masculin	Feminin	Total
<b>Ariana</b>	<b>68%</b>	<b>37.7%</b>	<b>53%</b>
<b>La Tunisie</b>	<b>64.5%</b>	<b>28.5%</b>	<b>46.2%</b>

On note que le taux de chômage enregistré dans le gouvernorat de l'Ariana (11.3%) est bien plus important chez les femmes (16.1%) que chez les hommes (8.7%). Le tableau ci-dessus montre également que le taux de chômage qui est inférieur à celui relevé à l'échelle nationale (11.3%). C'est l'une des raisons pour laquelle l'Ariana accueille d'avantage de demandeur d'emploi venu des autres régions du pays.

Tableau : taux de chômage par genre (2014)

	Masculin	Feminin	Total
<b>Ariana</b>	<b>8.7%</b>	<b>16.1%</b>	<b>11.3%</b>
<b>La Tunisie</b>	<b>11.4%</b>	<b>22.2%</b>	<b>14.8</b>

Tableau : évolution des demandes et des offres d'emploi des cadres

Délégation	Offres d'emploi			Demandes d'emploi		
	2012	2011	2010	2012	2011	2010
<b>Ariana ville</b>	<b>544</b>	<b>547</b>	<b>1186</b>	<b>1573</b>	<b>2254</b>	<b>1466</b>
<b>Soukra</b>	<b>709</b>	<b>226</b>	<b>1872</b>	<b>357</b>	<b>501</b>	<b>374</b>
<b>Raoued</b>	<b>301</b>	<b>316</b>	<b>297</b>	<b>250</b>	<b>322</b>	<b>209</b>
<b>Kalaat el andalous</b>	<b>4</b>	<b>6</b>	<b>3</b>	<b>86</b>	<b>121</b>	<b>83</b>
<b>Sidi thabet</b>	<b>2</b>	<b>12</b>	<b>17</b>	<b>58</b>	<b>83</b>	<b>70</b>
<b>Cité ettadhamen</b>	<b>57</b>	<b>96</b>	<b>147</b>	<b>477</b>	<b>528</b>	<b>369</b>
<b>Mnihla</b>	<b>14</b>	<b>46</b>	<b>110</b>	<b>293</b>	<b>318</b>	<b>242</b>
<b>Total</b>	<b>1087</b>	<b>702</b>	<b>2446</b>	<b>1521</b>	<b>1873</b>	<b>1347</b>

Tableau : évolution des demandes et des offres d'emploi des non cadres

délégation	Offres d'emploi			Demandes d'emploi		
	2012	2011	2010	2012	2011	2010
<b>Ariana ville</b>	<b>1451</b>	<b>1272</b>	<b>1221</b>	<b>1095</b>	<b>1083</b>	<b>827</b>
<b>Soukra</b>	<b>924</b>	<b>1274</b>	<b>1644</b>	<b>628</b>	<b>577</b>	<b>454</b>
<b>Raoued</b>	<b>287</b>	<b>395</b>	<b>355</b>	<b>398</b>	<b>377</b>	<b>268</b>
<b>Kalaat el andalous</b>	<b>10</b>	<b>5</b>	<b>50</b>	<b>107</b>	<b>113</b>	<b>118</b>
<b>Sidi thabet</b>	<b>10</b>	<b>19</b>	<b>64</b>	<b>220</b>	<b>106</b>	<b>133</b>
<b>Cité ettadhamen</b>	<b>568</b>	<b>472</b>	<b>703</b>	<b>1325</b>	<b>962</b>	<b>820</b>
<b>Mnihla</b>	<b>605</b>	<b>669</b>	<b>799</b>	<b>572</b>	<b>466</b>	<b>477</b>
<b>total</b>	<b>3855</b>	<b>4106</b>	<b>4836</b>	<b>4345</b>	<b>3684</b>	<b>3097</b>

## Indicateurs de la formation professionnelle

Ariana abrite **quatre** centres de formation professionnels publics et **27** privés qui forment annuellement plus de 3 400 apprenants et techniciens professionnels qualifiés.

Les centres publics implantés à Ariana centre et à cité Ettadhamen couvrent une gamme de métiers en rapport avec :

- La mécanique auto
- Les techniques de l'impression et des arts graphiques
- La fabrication des chaussures

Parmi les centres privés, deux sont implantés à Raoued et deux à Kalaat al andalous. On ne trouve aucun centre implanté à Sidi Thabet.

Ceux de Kalaat al andalous ont une capacité d'accueil de 100 apprenants et n'ont formé que 18 en 2012/2013. Dans la même année la capacité d'accueil des deux centres de Raoued est également de 100 et n'ont formé que 22<sup>19</sup>.

On constate qu'aucun de ces centres de formation n'est spécialisé dans l'apprentissage des métiers de l'artisanat liés aux métiers du cheval.

Toute fois, dans le cadre du projet « PARE », initié par le fonds pour la réalisation des OMD<sup>20</sup>, deux coopératives ont été mises en place suite à une formation ciblée de jeunes filles. L'une se spécialise dans la fabrication des conserves et des produits dérivés de la courge. Et l'autre dans la préparation des recettes gastronomiques et la fabrication du pain à base de blé.

Tableau : Evolution des indicateurs de la formation professionnelle publique (ATFP)

Délégation	Nombre des formés			capacité			Nombre de centres		
	2012 /13	2011 /12	2010 /11	2012 /13	2011 /12	2010 /11	2012 /13	2011 /12	2010 /11
CSF mécanique Ariana ville	957	803	1080	600	600	390	5	4	5
CSF art graphique Ariana	244	298	483	150	220	192	3	4	4
CSF chaussures Ariana	730	426	450	320	330	500	9	12	12
CFPTI Cité Ettadhamen	380	360	294	300	300	230	10	8	7
<b>Total</b>	<b>2311</b>	<b>1887</b>	<b>2307</b>	<b>1370</b>	<b>1450</b>	<b>1312</b>	<b>27</b>	<b>28</b>	<b>28</b>

<sup>19</sup> Gouvernorat de l'Ariana en Chiffres, CGDR, 2012

<sup>20</sup> Créée en 2007 grâce à la contribution du gouvernement espagnol au système des Nations Unies.

De 2011 à 2013 on constate que la capacité d'accueil et le nombre des formés est resté pratiquement constant. Cependant, le nombre des formés en art graphique est passé de 483 en 2011 à 244 en 2013 et le nombre des formés en chaussures passant de 450 en 2011 à 730 en 2013 accusant une augmentation de 280 en deux ans.

**Tableau** : évolution des indicateurs de la formation professionnelle privée

Délégation	Nombre des formés			capacité			Nombre de centres		
	2012 /13	2011 /12	2010 /11	2012 /13	2011 /12	2010 /11	2012 /13	2011 /12	2010/11
Ariana ville	516	722	746	2600	2600	2500	24	26	25
Soukra	439	455	474	800	800	800	6	5	5
Raoued	22	20	4	100	100	50	2	2	2
Kalaat al Andalous	18	0	0	100	0	0	2	0	0
Cité ettadhamen	157	160	0	420	420	420	4	2	2
<b>Total</b>	<b>1152</b>	<b>1357</b>	<b>1224</b>	<b>4020</b>	<b>3920</b>	<b>3770</b>	<b>38</b>	<b>35</b>	<b>34</b>

## 5- Equipements collectifs et infrastructure

Appartenant au pôle du grand Tunis, la région de l'Ariana bénéficie de la présence sur son territoire et à proximité d'un nombre important d'équipements et d'infrastructure de transport moderne et évolutive composée essentiellement de :

- La proximité de l'aéroport international de Tunis carthage
- L'autoroute A2 reliant la capitale à la ville de Bizerte située à 60 km au nord.

### Les équipements sanitaires :

En 2012 la région est en possession de 3 hôpitaux<sup>21</sup>, 23 centres de santé de base<sup>22</sup>, Sept laboratoires d'analyse<sup>23</sup> et 95 pharmacies<sup>24</sup>.

### Les équipements scolaires :

La région dispose de 87 écoles primaires (dont 9 à sidi Thabet, 9 à Kalaat al andalous et 11 à Raoued), 49 lycées et collèges secondaires (3 à Kalaat al andalous et 2 à Sidi Thabet).

<sup>21</sup> 2 y compris le CHU situés à l'Ariana et 1 à cité Ettadhamen. Aucun hopital sur les territ

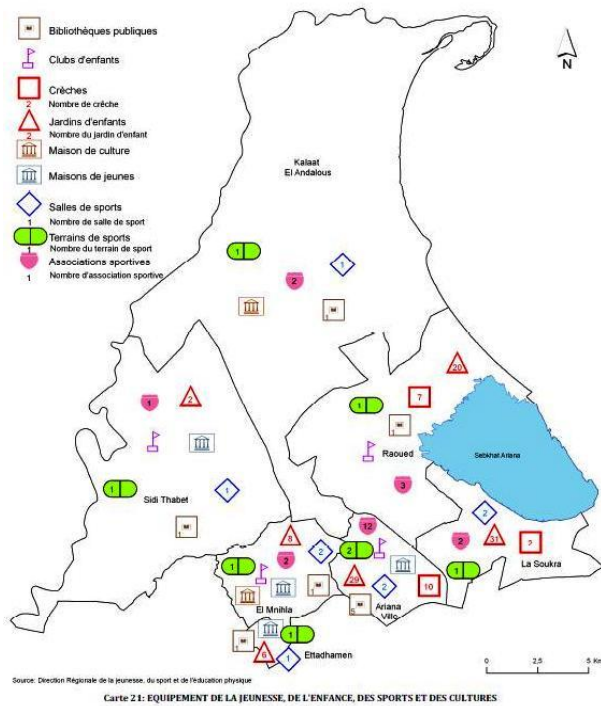
<sup>22</sup> Dont 4 à Soukra, 3 à Raoued, 4 à Kalaat al Andalous et 5 à Sidi thabet

<sup>23</sup> Un laboratoire à Sidi thabet et un à Kalaat al Andalous

<sup>24</sup> Gouvernorat de l'Ariana en Chiffres, CGDR, 2012, p.22-23

## Les espaces de la jeunesse et du sport

cinq maisons de jeunes dont une à Kalaat al Andalous et une à Sidi Thabet avec un club de jeunes à Kalaat al Andalous. Six terrains de sports dont deux à Kalaat al Andalous et une à Sidi Thabet.



Carte des équipements de la jeunesse, des sports et de la culture



Tableau : superficie des terres agricoles (en ha) selon la vocation en 2012<sup>25</sup>

Délégation	Terres non labourables	Terres agricoles
<b>Soukra</b>	100	794
<b>Raoued</b>	2100	1900
<b>Kalaat al andalous</b>	4875	12250
<b>Sidi Thabet</b>	964	7506
<b>Mnihla</b>	251	930
<b>Total</b>	<b>8290</b>	<b>23380</b>

Tableau : la production végétale à Ariana en tonnes (2012)<sup>26</sup>

Délégation	Arboriculture	Cultures industrielles	Maraichage	fourrages	cérealiculture
<b>Soukra</b>	2846	12	1546	1615	-
<b>Raoued</b>	1085	31	4650	14023	927
<b>Kalaat al andalous</b>	1685	60	16979	71217	13194
<b>Sidi Thabet</b>	18520	-	6000	31142	4400
<b>Mnihla</b>	530	-	-	2040	346
<b>Total</b>	<b>24666</b>	<b>103</b>	<b>29175</b>	<b>120037</b>	<b>18867</b>

Les principaux créneaux d'investissement dans le secteur agricole sont essentiellement la production des compostes, la culture des plantes médicinales, la culture des roses, l'Horticulture et la culture des olives biologiques. Toutes ces activités sont parfaitement compatibles avec l'activité du tourisme équestre et constituent un potentiel d'agrément et de développement de ce créneau.

### Industrie et technologie

Le gouvernorat est doté d'une industrie évolutive. Le tissu industriel de l'Ariana comprend en 2012 près de 288 entreprises industrielles dont 7 à Kalaat al andalous et 10 à Sidi Thabet.

Ces entreprises employant 10 et plus opèrent essentiellement dans le tissage et l'habillement (107 entreprises) et dans l'industrie mécanique et électrique (73 entreprises).

Les zones industrielles aménagées couvrent une superficie de 399 ha dont 10 ha à Kalaat al andalous et 51 à Sidi Thabet. La zone industrielle de Sidi Thabet a été aménagée par des promoteurs privés<sup>27</sup>.

<sup>25</sup> Ariana, CGDR, 2012, p. 36 (source : CRDA)

<sup>26</sup> Ariana, CGDR, 2012, p. 40-41 (source : CRDA)

## Tourisme et Loisir

Les parcs d'Ennahli qui s'étend sur une superficie de 200 ha et de la Soukra sur 30 ha constituent déjà des attractions réputées auprès des familles de la région.

Le projet du port financier<sup>28</sup> dont les travaux d'infrastructure viennent de reprendre et le projet de la cité des roses<sup>29</sup> s'ils verront le jour constitueront une attraction touristique et feront de la région une destination touristique privilégiée dans le grand Tunis.

## Artisanat

Tableau : entreprises et cartes professionnelles opérant dans le secteur de l'artisanat (2012)

Délégation	Entreprises artisanales	Cartes professionnelles
Ariana ville	29	418
Soukra	18	140
Raoued	5	80
Kalaat al andalous	6	448
Sidi Thabet	1	34
Ettadhamen	-	261
Mnihla	-	88
<b>Total</b>	<b>59</b>	<b>1469</b>

Des 59 entreprises artisanales 6 sont implantées à Kalaat al andalous et 1 seule à Sidi Thabet. Cependant, 482 artisans de ces deux délégations détiennent une carte professionnelle d'un total de 1469 dans tout le gouvernorat.

---

<sup>27</sup> Ariana, CGDR, 2012, p.52 (source AFI)

<sup>28</sup> Le projet dont les activités seront à vocation financières (ingénierie, assurance et négoce) va s'étendre sur une superficie de 520 hectares et permettrait selon les prévisions 16 milles postes d'emploi avec un chiffre d'affaires annuel de 40 millions de dollars.

<sup>29</sup> Il s'agit d'une ville moderne « Bled el ward » qui va abriter un complexe de standing international dédié au service de santé, des résidences, des attractions commerciales, touristiques, de loisirs et de sport. 50 kilomètres de plages vont être aménagés pour en faire la Venise de la rive sud de la méditerranée.

## **CHAPITRE II : Le gouvernorat de la MANOUBA**

Créé le 31 Juillet 2000 et dont le siège est situé à 5.5 Kilomètres de la capitale, la région de Manouba est l'un des quatre pôles du grand Tunis. Il est entouré par les gouvernorats : Bizerte au nord, Tunis et Ariana à l'est, Ben Arous au sud et Beja à l'ouest.

La région couvre une superficie de 1137 Km<sup>2</sup>, soit 0.78% de celle de tout le pays, et abrite en 2014 près de 380 milles habitants<sup>30</sup> ; ce qui représente environ 18% de celle du Grand Tunis et 3.5 % de toute de la Tunisie. La densité moyenne est de 335 hab./km<sup>2</sup>.

Son climat se caractérise par une température moyenne de 18.7° C et une pluviométrie de 450 mm/an.

### **I- données et caractéristiques naturelles**

#### **1- Relief**

Le gouvernorat de Manouba est caractérisé par une surface topographique hétérogène et très variée : des plaines et des collines comprises entre des chaînes de Djebels qui les dominent vers le Nord, le Sud Ouest et une partie de l'Est du gouvernorat. Toutefois les plaines et les collines représentent l'aspect topographique dominant dans la zone (près de 75%)<sup>31</sup>.

A l'exception de Djebel Lansarine culminant à 583 m, le gouvernorat de Manouba est caractérisé par un relief modeste mais très marqué dans le paysage. Ce relief est représenté essentiellement par une série de collines délimitant le gouvernorat dans sa partie Nord-Ouest et Sud-Est dont les altitudes ne dépassent pas les 300m.

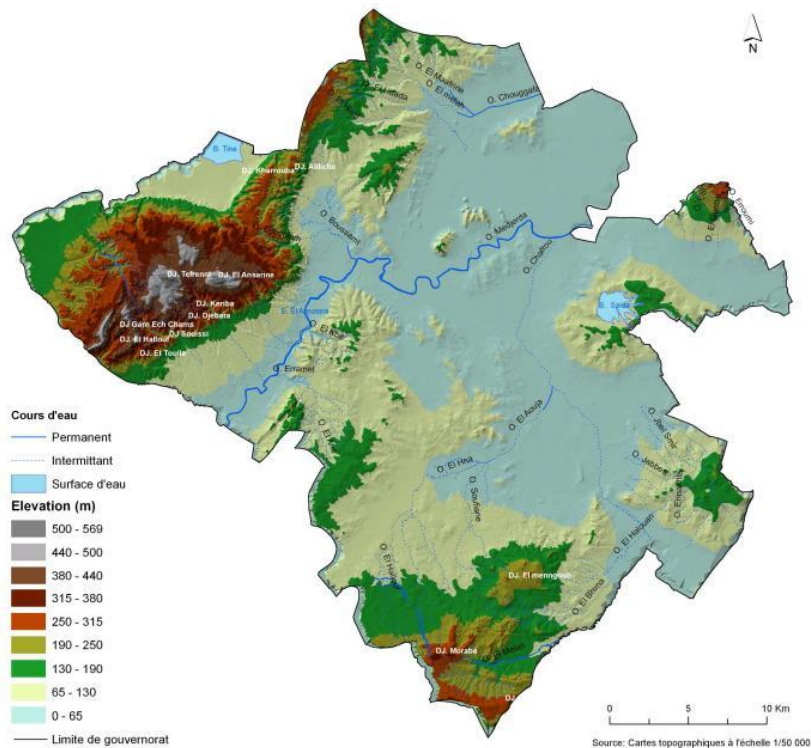
La plaine de Manouba, considérée comme la plus importante dans la région du Grand Tunis vu son étendue géographique (53Km<sup>2</sup>) et sa fertilité, est une dépression subsidente. Elle est limitée par Djebel Ammar au Nord-Ouest, les collines pliocènes de l'Ariana au Nord-Est, les Djebels Aïn El Krima et Sidi Salah au Sud-Ouest.

La plaine de Manouba se caractérise par des altitudes basses ne dépassant généralement pas les 40m.

---

<sup>30</sup> 379.5 Milles selon le recensement général de 2014 (INS).

<sup>31</sup> Selon A. Oueslati et al (2006), Atlas du gouvernorat de l'Ariana- Mars 2011. P.9.



### Manouba : Relief et hydrographie

## 2- La géologie

A partir de Jedaida et de Tebourba, les Djebels Lansarine, Djebara et Keriba constituent les rameaux terminaux de l'Atlas Saherien Nord Occidental.

Dans la partie sud de la région, à l'intérieur de la Mornaguia, Borj El Amri est dominé par des chaînons Atlasique d'orientation Sud Ouest Nord Est (Djebels Moraba et Djerifete...)

Au centre, La partie plate est une plaine alluviale récente qui s'est formée sur l'emplacement d'un golfe marin profondément découpé par les accidents géologiques à l'intérieur d'une région fortement plissée.

Cette plaine correspond à une structure synclinale subsidente et effondrée. Elle est occupée par des alluvions quaternaires le plus souvent argilo-sableuses à argilo-sablo-limoneuses.

### 3- Les ressources hydriques

Le réseau hydrographique du gouvernorat s'organise en Trois bassins versants dont le plus marqué est celui de la basse vallée de la Medjerda. L'Oued Medjerda est utilisé pour véhiculer les eaux lâchées du barrage de Sidi Salem et El Aroussia vers les périmètres irrigués jusqu'à son exutoire au niveau du golfe de Tunis.

L'Oued Chafrou est le deuxième collecteur dans le gouvernorat, il se rejette dans l'Oued Medjerda au niveau de la délégation de Jedaïda.

Ainsi la nappe est alimentée essentiellement par l'Oued Medjerda et oued Chafrou.

La nappe du bassin de l'Oued Chafrou profite pour son remplissage des apports superficiels des bassins de l'Oued El Melah et de l'Oued El Hana, principal affluent de l'Oued Chafrou.

Les ressources en eau dans le gouvernorat de Manouba sont évaluées à 40 Million de mètres cubes <sup>32</sup> réparties comme suit :

- . Eau souterraine : totalisant 33 Million m<sup>3</sup>, dont 20 Million m<sup>3</sup> proviennent de la nappe phréatique et 13 Millions m<sup>3</sup> de la nappe profonde ;
- . Eau superficielle : évaluée à 7Million m<sup>3</sup>.

### 4- Le Climat

Le climat de Manouba est méditerranéen. Il appartient à l'étage bioclimatique semi-aride supérieur. La répartition mensuelle des pluies observées sur une période de 10 ans (1999-2009)<sup>33</sup> montre l'irrégularité de la pluviométrie. Cette dernière se caractérise par :

- Une période pluvieuse automnale qui cumule environ 36% de la pluie annuelle. Ces pluies sont souvent sous la forme d'orages à fortes intensités.
- Une période hivernale pluvieuse qui cumule environ 37% de la pluie annuelle.
- Une période printanière à pluviométrie modérée, qui cumule environ 21% de la pluie annuelle.
- Une période estivale sèche d'une durée de trois mois (Juin, juillet et Août) qui cumule moins de 5% de la pluie annuelle.

La température journalière relevée à la station de Tunis Carthage couvrant la même période (1999-2009) donne une moyenne annuelle de 19°C.

D'après la station Tunis-Carthage, il existe deux saisons thermiques :

- Une saison chaude, qui s'étend du mois de Mai jusqu'au mois d'Octobre. Les maxima annuels absolus ont lieu en mois d'Août (45,6 °C).
- Une saison froide, qui s'étend sur le reste de l'année dont les minima annuels absolus ont lieu en mois de Janvier (-4,8 °C).

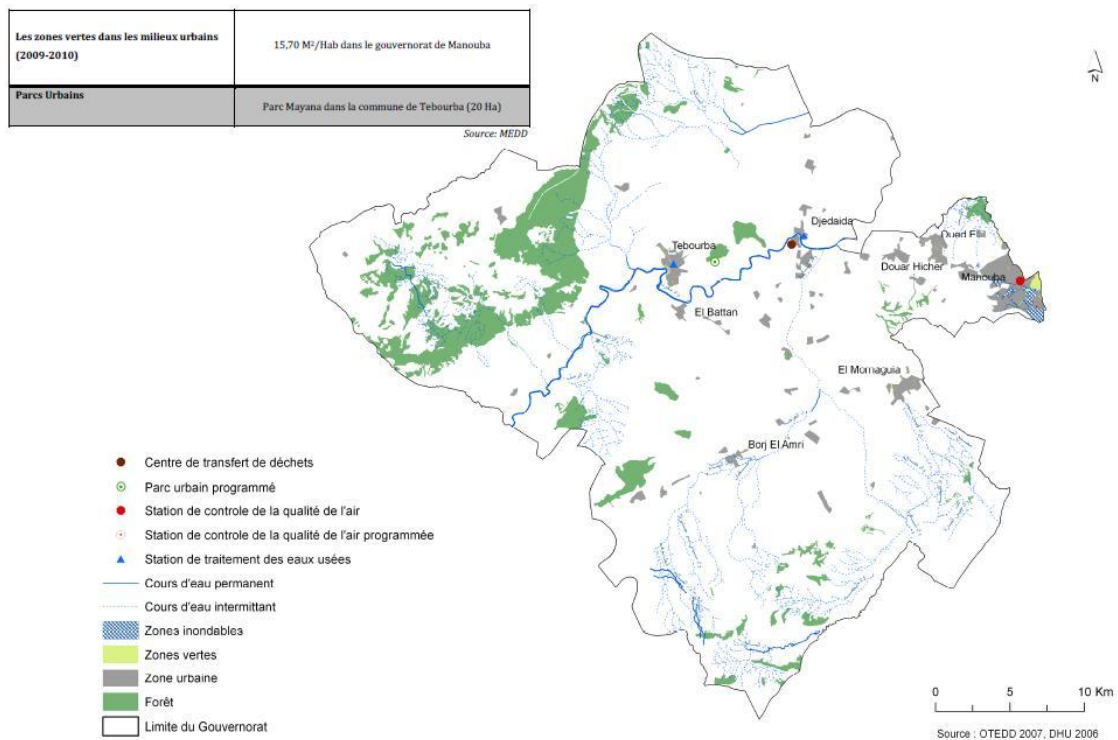
---

<sup>32</sup>Selon A. Oueslati et al (2006), Atlas du gouvernorat de l'Ariana- Mars 2011. P.9.

<sup>33</sup>Selon A. Oueslati et al (2006), Atlas du gouvernorat de l'Ariana- Mars 2011. P.13.

En examinant la moyenne des maxima du mois le plus chaud (Août 34,7 °C) et la moyenne des minima du mois le plus froid (Janvier 16,1 °C), on constate que l'amplitude thermique moyenne annuelle est de l'ordre de 18,6 °C.

Les vents les plus fréquents soufflent des secteurs septentrionaux surtout de l'Ouest au Nord-Ouest et responsables des précipitations, fréquentes pendant la période hivernale. De même les vents qui soufflent du Sud Est au Sud ne sont pas négligeables et peuvent devenir importants et actifs surtout au printemps et en été. Ces vents sont responsables des fortes élévations de températures pendant la période estivale.



Manouba : Carte de l'environnement

## II- caractéristiques socio-économiques de La Manouba

### 1- Découpage administratif

Le gouvernorat, dont le chef-lieu est la Manouba est composée de huit délégations, neuf communes, huit conseils ruraux et imadas (secteurs).

Délégation	Population urbaine	Population rurale	Taux d'urbanisation	Population totale	Pourcentage %
<b>La Manouba</b>	56334	0	100%	56334	14.9%
<b>Douar Hicher</b>	85765	586	99.3%	86351	22.8%
<b>Oued Ellil</b>	57024	12732	81.8%	69756	18.5%
<b>Mornaguia</b>	16986	17976	48.6%	34962	9.3%
<b>Borj El Amri</b>	7244	18424	28.2%	25668	6.8%
<b>Djedeida</b>	26862	1381	60.7%	44243	11.7%
<b>Tebrouba</b>	24994	17896	58.3%	42890	11.3%
<b>El Battane</b>	5865	11896	33.1%	17734	4.7%
<b>Total</b>	28107	96864	74.4%	37793	100%

Source : Institut National de la Statistique

Ce découpage fait apparaître un déséquilibre entre les délégations privilégiant la zone de Douar Hicher avec une population représentant 22.9% de la population totale du gouvernorat. Abritant moins de 5% (4.7%) de la population totale « El Battane » est la région la moins peuplée.

Les délégations les plus urbanisées sont celles de la Manouba, Douar Hicher et Oued Ellil avec des taux d'urbanisation respectivement de 100%, 99.3% et 81.8%

On note qu'en 2013, le taux d'urbanisation du gouvernorat de Manouba était de 74.4%. Environ 25% de la population résidait dans les zones non communales concentrées dans les délégations de Mornaguia, Borj El Amri et El Battane.

### 2- Population

#### Indicateurs démographiques

A l'instar de tout le grand Tunis le gouvernorat de Manouba enregistre un afflux démographique important et une grande expansion urbaine entraînant la diminution progressive et incessante des réserves foncières agricoles et naturelles au profit de l'habitat.

Les indicateurs sociodémographiques caractérisant le gouvernorat de Manouba et comparés à ceux du niveau régional et national se résument par le tableau suivant :

**Tableau : indicateurs sociodémographiques du gouvernorat de Manouba**

indicateurs	Manouba	District de Tunis	National
Population en 2014	379 518	2643,695	10 982 754
Nombre de ménages en 2014	95 405	698,025	2 712976
Taille moyenne des ménages en 2014	3.97	3,78	4
Population communale	74.4%	80,6%	66.5%
Taux de natalité en 2012	8.8%	-	19.3%
Taux de mortalité en 2012	3.1%	-	6.1%
Taux d'accroissement naturel 2012	0.6%	-	1.3%

(Source : CGDR, INS)

La population du gouvernorat de Manouba a atteint 378 518 habitants en 2014. Elle représente environ 15% de la population totale de la Tunisie et 3.5% de celle du district du grand Tunis.

En comparant les taux de natalité et de mortalité (respectivement de 8.8% et 3.1% en 2012) à ceux enregistrés à l'échelle nationale (respectivement de 19.3% et 6.1%) , on peut dire que le gouvernorat suit la politique du pays en matière de croissance démographique qui s'avère à travers ces chiffres parfaitement maîtrisable.

La répartition de la population par tranche d'âge, par genre et par milieu révèlent que :

- ✓ Les chiffres, décrivant la situation démographique du gouvernorat de Manouba, se rapprochent de ceux enregistrés à l'échelle régionale et nationale.
- ✓ Le gouvernorat de Manouba se caractérise par la jeunesse de sa population : en effet 70.2% des habitants se situent dans la tranche d'âge 15-59 ans
- ✓ une dominance des hommes par rapports aux femmes pour la tranche d'âge 15-59 ans (âge d'activités), ce qui peut se traduire par un nombre de demande d'emploi plus important chez les hommes.
- ✓ Les personnes âgées de 60 ans et plus ne représentent que 11% de la population de tout le gouvernorat.

### 3- Éducation

Le taux d'analphabétisation dans la région de Manouba, chez la population d'âge 10 ans et plus, varie considérablement selon le sexe. Il est de loin plus important chez les femmes. En effet, en 2012, ces taux étaient de 22.1% chez les femmes contre 9.8% chez les hommes.

Même s'il reste élevé, le taux d'analphabétisme enregistré dans le gouvernorat de Manouba, est moins important que celui relevé au niveau régional et national.

Tableau : Taux d'analphabétisation

	2010			2012			2013		
	H	F	total	H	F	total	H	F	total
<b>Manouba</b>	11.5%	24%	17.6%	9.8%	22.1%	15.7%	10.5%	23.4%	16.9%
<b>Nord Est<sup>34</sup></b>	-	-	-	-	-	17.9%	-	-	-
<b>L'ens. du pays</b>	-	-	19%	10.4%	25.4%	18%	-	-	-

Source : INS

Plus de 70% des habitants ont plus de vingt ans et 62% entre 20 et 60 ans ; c'est à dire en âge d'avoir fréquenté l'université pendant au moins une année. D'après le tableau ci-dessous, on remarque qu'une large majorité n'a pas atteint le niveau supérieur. En effet, on note qu'en 2013 la population ayant un niveau supérieur était de 12%<sup>35</sup>, contre 10.5% en 2010. Ce chiffre est bien en dessus des 70% des plus de 20 ans, mais reste très proche de celui enregistré à l'échelle nationale.

Tableau : Niveau de scolarité

Niveau de scolarité	2010		2012		2013
	Manouba	L'ensemble du pays	Manouba	L'ensemble du pays	Manouba
<b>Néant</b>	17.7%	19%	15.8%	18.1%	16.9%
<b>Primaire</b>	34.2%	33.2%	29.5%	32.4%	29%
<b>Secondaire</b>	37.6%	33.6%	41.4%	36.6%	42.1%
<b>Supérieur</b>	10.5%	11.5%	13.3%	12.9%	12%
<b>Total</b>	100%	100%	100%	100%	100%

Source : INS

Coté infrastructure, le gouvernorat de Manouba dispose d'un important potentiel pour le développement et la promotion du capital humain à travers un important pôle universitaire, composé de onze établissements.

<sup>34</sup> Le Nord-Est comprend les quatre gouvernorats du Grand Tunis et ceux de Nabeul, Zaghouen et Bizerte.

<sup>35</sup> D'après l'INS avoir un niveau supérieur c'est avoir réussi au moins la première année à l'université

Ces établissements proposent des formations dans des disciplines multiples et variées, on cite :

- ✓ La faculté et des lettres, des Arts et des Humanités de Manouba
- ✓ L'Ecole National des Sciences de l'Informatique
- ✓ L'Institut de Presse et des Sciences de l'Information
- ✓ L'Ecole Supérieur des Sciences et Technologies du Design
- ✓ L'Institut Supérieur de la Documentation
- ✓ L'Institut Supérieur du Sport et de l'Education Physique de Ksar Said
- ✓ L'Institut Supérieur de Promotion des Handicapés
- ✓ L'Institut Supérieur de Comptabilité et d'Administration des Entreprises
- ✓ L'Institut Supérieur des Arts de Multimédias
- ✓ L'Ecole Supérieur de Commerce
- ✓ L'Ecole Supérieur de Commerce Electronique de la Manouba

#### 4- Emploi et formation professionnelle

Le tableau ci-dessous nous montre que le taux de chômage enregistré dans la région de Manouba (18.7%) est supérieur à celui relevé à l'échelle nationale (15.3%). Il a fortement baissé au cours de l'année 2013. On note, également que ce taux est bien plus important chez les femmes.

Tableau : taux d'activité (%)

	homme			femme		
	2010	2012	2013	2010	2012	2013
<b>Nombre d'actif</b>	103100	110400	105400	34400	43700	37700
<b>Nombre de travailleur</b>	89200	87600	89500	27200	27200	26800
<b>Nombre de chômeurs</b>	13900	22800	15900	7200	16500	10900
<b>Taux de chômage</b>	13.5%	20.6%	15.1%	20.9%	37.8%	29%
	<b>2010</b>		<b>2012</b>		<b>2013</b>	
<b>Manouba</b>	15.3%		25.5%		18.7%	
<b>District du Grand Tunis</b>	-		17.8%		-	
<b>Ensemble du Pays</b>	13%		17.4%		15.3%	

Source : INS

La population active occupée est de 116300 travailleur répartis entre les secteurs de services (59.1%) de l'industrie manufacturière (19.5%), de l'industrie non manufacturière (11.9%) et l'agriculture (9.4%).

La formation des femmes dans les spécialités féminines demandées telle que la couture, la broderie, etc., ne peut que renforcer, d'une part, le secteur artisanal en enrichissant le savoir-faire de la région de Manouba et contribuer d'autre part, à la réduction du chômage des femmes particulièrement celles qui désirent travailler à domicile afin de privilégier leurs vie de famille.

#### Indicateurs de la formation professionnelle

Manouba dispose d'un réseau composé d'une cinquantaine de centres de formation dont la capacité d'accueil est d'environ 6000 stagiaires.

**Huit** centres publics, dont cinq appartenant à l'Agence Tunisienne de la Formation Professionnelle, offrent une formation en rapport avec le secteur de l'habillement, la mécanique, le bâtiment et l'électricité.

Par ailleurs, on note qu'il existe un unique centre de formation, de métiers artisanaux, celui d'El Battane et qui a cessé de fonctionner au cours de ces dernières années.

Le tableau ci-dessous nous fournis des indicateurs sur l'évolution du nombre de centre public et privé durant les années 2011/12, 2012/13 et 2013/14.

Tableau : Indicateurs sur l'évolution des centres de formation professionnelle

Centres	Capacité			Nombre de spécialité		
	11/12	12/13	13/14	11/12	12/13	13/14
<b>CSF habillement de Manouba</b>	1100	950	900	9	9	9
<b>CSF en électronique de Denden</b>	1100	940	960	6	6	5
<b>CSF en engins des chantiers de Mornaguia</b>	1200	1100	940	16	16	12
<b>CSF d'Oued Gueriana</b>	1600	1400	1100	13	13	13
<b>CSF en métier de l'artisanat d'El Battane</b>	-	-	-	-	-	-
<b>Total</b>	5000	4390	3900	44	44	39

Source : DRFPE-Manouba

Tableau : Evolution du nombre et de la capacité d'accueil des CFP

Centres	Capacité			Nombre de centre		
	11/12	12/13	13/14	11/12	12/13	13/14
Manouba	680	840	900	37	42	29
Douar Hicher	260	260	260	6	6	9
Oued ellil	565	565	575	8	9	6
Djediada	-	-	40	3	3	2
Mornaguia	100	100	25	3	3	8
Tebourba	160	240	314	3	5	4
<b>Total</b>	1765	2005	2114	60	68	49

Source : Centre de Formation professionnelle

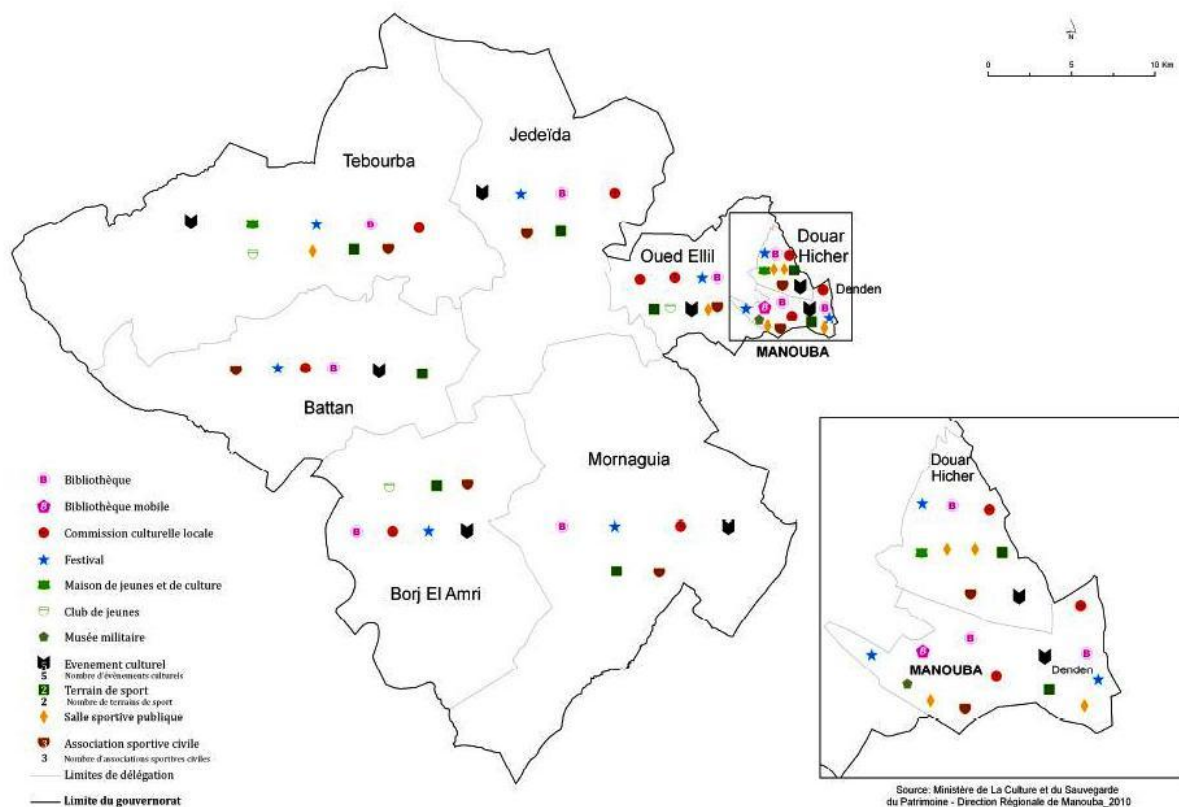
En se basant sur les données présentées ci-dessus, on peut dire que l'offre publique de formation, assurée en grande partie par l'Agence Tunisienne de Formation professionnelle, est en baisse puisque la capacité d'accueil des centres est passé de 5000 en 2012 à 3900 en 2014 et que le nombre de spécialités proposées a également diminué au cours de ces dernières années.

On note néanmoins, la présence de centres de formation privés dans la plupart des délégations du gouvernorat, dont le nombre a atteint 49 centres en 2014, avec une capacité d'accueil de 2114 individus.

## 5- Équipements collectifs et infrastructures

La région se distingue par une infrastructure de transport composée de :

- L'aéroport de Tunis-Carthage et le port commercial de Radés se trouvent respectivement à 20 et 30 minutes de la ville de Manouba.
- Une ligne de métro léger reliant Manouba au gouvernorat de Tunis et Ariana et le campus universitaires aux différents arrondissements de grand Tunis
- Une ligne ferroviaire reliant le gouvernorat par le nord du pays.
- Un réseau routier assez développé reliant région aux gouvernorats limitrophes, composé de 61.1 km de route nationale, 149.864 km de route régionales, 298.953 km de routes locales, 24.4 d'autoroutes et 431 km de piste agricoles.
- Autoroute reliant Tunis à Oued Zarga via Manouba.



### Manouba : Les équipements culturels et sportifs

Le Taux de desserte en eau potable est de 100% en milieu urbain et de 97.5% en milieu rural, et le taux d'électrification est de 99.7% en milieu urbain et 97% en milieu rural.

Concernant les équipements sanitaires, la région est en possession de 2 hôpitaux, 40 centre de santé de base, 7 laboratoires d'analyse et 58 pharmacies. Le nombre de médecins par habitant est de 1 pour 1117 habitants.

Par ailleurs, la région dispose de 95 écoles primaires, 43 lycées et collèges secondaires, 8 lycées privés et 14 institutions supérieures.

Sur le plan culturel la région se distingue par 9 bibliothèques, 2 maisons de culture et 2 festivals importants.

## 6- Activités économiques

La région de Manouba très proche de la capitale et caractérisée par la fertilité de ses terres œuvre à consolider d'avantage son économie basée essentiellement sur les activités agricoles et industrielles.

### Agriculture

L'agriculture constitue l'un des secteurs clés de l'économie du gouvernorat. C'est une source de revenus considérable pour un certain nombre de ses habitants.

La région est non seulement réputée par l'enracinement des activités agricoles et le savoir-faire de ses agriculteurs mais aussi connue pour être première productrice de la région.

Le potentiel exceptionnel dont elle dispose et les atouts majeurs par lesquels elle se distingue font d'elle une région agricole tunisienne la plus innovante, favorisant la diversification de la production et l'intégration de la culture biologique dans le système productif agricole régional.

Tableau : Ressources disponibles dans le territoire de Manouba

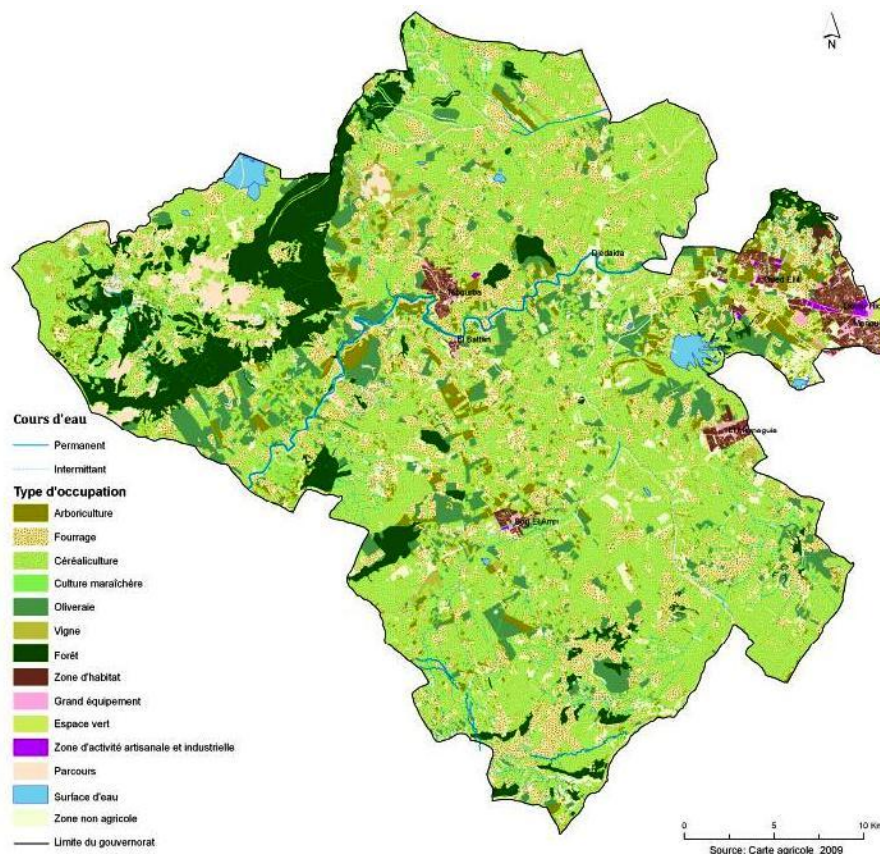
	Surface (ha)	Part en % (national)
<b>Terres agricoles</b>	113700	1.08 %
<b>Terres cultivables (ha)</b>	91670	1.9%
<b>Céréaliculture (ha)</b>	37500	2.6%
<b>Légumineuses et fourrages</b>	17480	3.8%
<b>Maraichage</b>	4680	2.7%
<b>autre</b>	80	0.4%
<b>Main d'œuvre</b>		
<b>Nombre d'employés agricoles</b>	6180	3.5%
<b>Nombre d'employeurs</b>	7200	1.4%

Source : Ministère de l'agriculture

La région de Manouba bénéficie de terre agricole s'étalant sur une superficie de 113700 ha<sup>36</sup>, dont 91670 ha de terres labourables, 9725 ha de forêts et 8225 ha de pâturage. Son activité agricole est positionnée au bas du bassin du Medjerda sur une superficie de 101390 ha comprenant 88640 ha de terres cultivables. Les périmètres irrigués s'étendent sur une superficie de 26300 ha, en plus de ceux du bassin de la Medjerda qui ont été développés sur une superficie de 4318 ha.

En outre, le gouvernorat se distingue essentiellement par les atouts suivants :

- Des ressources hydrauliques importantes estimées à 174 millions de m<sup>3</sup>, 31 lacs collinaires, 1 barrage et une nappe phréatique permettant d'exploiter 180 millions de mètres-cubes
- Un réseau ramifié d'irrigation spécifique
- Des périmètres irrigués structurés et aménagés
- Une technicité reconnue en culture intensive



**Manouba : Occupation du sol**

<sup>36</sup> Ministère du Développement Régional et de la Planification ; Stratégie de Développement Régional du Gouvernorat de Manouba,

## Production agricole

Le gouvernorat de Manouba se distingue par une production agricole diverse et variée. Sa production annuelle est estimée à : 161702T/an de bétail, 12985 T/an de viande blanche, 6017 T/an de viande rouge, 48000 T/an de lait, 30000 T/an d'huile d'olive, 95000 T/an d'arboriculture et 98000 T/an de céréaliculture.

Sa contribution à la production nationale pour certaines productions est la suivante :

Secteur	Produits laitier	Céréaliculture	Huile d'olive	Bétail
Pourcentage	8.1%	4.2%	4.4%	9.4%

Source : CGDR

## Industrie et technologie

Le gouvernorat est doté d'une industrie dynamique et évolutive. Le taux de croissance moyenne annuelle du secteur industriel est de 1.3%. Le tissu industriel comprend près de 203 entreprises industrielles.

Par ailleurs, la région de Manouba dispose d'une pépinière d'entreprises pour l'accompagnement des promoteurs et d'un parc d'activités industrielles à El Fejja s'étendant sur une superficie totale de 210 ha conçu et réalisé selon les normes internationales et environnementales.

Le gouvernorat se distingue, également, par huit zones industrielles aménagées :

- Zone industrielle de Mornaguia
- Zone industrielle de Ksar Said
- Zone industrielle de Borj El Amri
- Zone industrielle de Tbourba
- Zone industrielle de Djedeida
- Zone industrielle de d'El Mornaguia 2
- Zone industrielle de d'El Fejja

## Tourisme

Le gouvernorat de Manouba dispose de tous les critères de promotion d'une activité touristique : beaux paysages, climat tempéré avec une moyenne annuelle de 18°C, **activités équestres**, promenades dans les parcs naturels écologiques s'étalent sur 800 ha.

Dans la perspective de développer le tourisme dans ce gouvernorat, les autorités régionales ont opéré une étude pour l'intégration de la région dans la carte touristique culturelle nationale, à travers un parcours qui comporte le parc d'El Miana, la forêt de Jebel El Ansarine, et le projet intégré de Chawat qui permet au visiteur de découvrir les méthodes d'exploitation agricoles et les différents produits tels que : l'huile d'olive, les fromages et les fruits.

La deuxième composante de ce parcours est un centre de camping El Habiba, implanté dans la forêt, sur un site d'une beauté naturelle exceptionnelle, et la troisième composante non moins négligeable la richesse culturelle du patrimoine, atout qui permet de promouvoir un tourisme culturel de haut niveau<sup>37</sup>.

La situation géographique de Manouba a fait de cette ville un passage obligé pour tout convoi vers Tunis surtout au cours de l'ère husseinite. Les beys ont fait d'elle leurs lieux de résidences privilégiées et y ont construit un grand nombre de châteaux et de résidences somptueuses.

La région de Manouba compte, ainsi, plus de 24 monuments dont nous citons :

- Les palais des beys au nombre de 32, dont le palais d'EL WARDA, converti en musée de l'Armée et le palais Kobbet Ennhas, devenu un centre d'animation et de promotion culturelle et touristique.
- Pont d'El Battane

Coté infrastructure, la région est dépourvue de toute unité touristique. Le seul service de restauration disponible est assuré par « KobbetEnnhas ».

## Artisanat

L'artisanat est une activité spécifique au gouvernorat de Manouba grâce principalement au village artisanale de Denden, les unités productives artisanales et le plus grand nombre d'artisans opérant dans divers activités telles que le tapis, l'habit traditionnel et le textile manuel. De plus, l'Institut des Sciences du Design, est susceptible d'apporter une touche dynamique et de modernité au secteur.

Les métiers traditionnels de la ferronnerie et de la sellerie qui pourraient contribuer au développement des activités équestres ne sont pas spécialement soutenus.

---

<sup>37</sup>Voir l'inventaire indicatif du potentiel cultural (patrimonial et archéologique) dont la valorisation serait un atout significatif pour le développement et la pérennité du tourisme équestre.

## CHAPITRE III : LE TERRITOIRE DE L'ETUDE : Autour de Sidi Thabet –El Battane

### I- Délégation de Sidi Thabet

#### 1- Données géographiques:

La délégation de Sidi Thabet est située dans la partie Sud Ouest du gouvernorat de l'Ariana. Elle est délimitée par :

- Le gouvernorat de Bizerte au Nord Ouest,
- Le gouvernorat de Manouba au Sud Ouest,
- La délégation de Kalâat El Andalous à l'Est,
- La délégation d'El Mnhla au Sud Est.

Elle couvre 6278 Ha et regroupe les secteurs de Chorfech, Bjaoua, Sebellet Ben Ammar, MongiSlim et Sidi Thabet. En 2010, la population de la délégation de Sidi Thabet a atteint 20311 habitants soit 4% de la population totale du gouvernorat de l'Ariana occupant ainsi le septième rang. La densité de la population est de 324 Habitant/km<sup>2</sup>.

Construite en haut d'une colline dominant une plaine agricole dédiée à la culture des céréales et des oliviers, elle abrite également l'un des plus importants haras du pays.

Les liaisons avec la capitale sont par ailleurs favorisées par l'autoroute Tunis-Bizerte (A4).

C'est un Bourg agricole qui s'est fortement développé pour devenir le siège d'une délégation et le centre d'une municipalité grâce aux nouveaux équipements qui y ont été installés.

Tableau: Evolution de la population dans la délégation de Sidi Thabet

	1994	2004	2010
<b>Population</b>	17259	19404	20311
<b>Densité</b>	387	309	324
<b>Taux d'urbanisation</b>	-	45,9	45,6

Source : CGDR 2009

Tableau: Répartition de la population par secteur

Secteur	Masculins	Féminins	Total	Densité (Hab/km <sup>2</sup> )
<b>Chorfech</b>	1530	1343	2873	148
<b>Bejaoua</b>	1301	1213	2514	263
<b>Sabelet Ben Ammar</b>	2365	2297	4662	360
<b>MongiSlim</b>	2239	2218	4457	373
<b>Sidi Thabet</b>	2465	2433	4898	551

Source : CGDR 2009

## 2- Activités socio économiques et équipements:

Sidi Thabet accueille deux écoles supérieures (École nationale de médecine vétérinaire créée en 1974 et Institut supérieur de biotechnologie créée en 2004), ainsi que plusieurs centres de recherche, notamment le Centre national des sciences et technologies nucléaires, et une zone industrielle y a été aménagée.

Depuis 2003, il s'est développé à Sidi Thabet une technopole spécialisée dans les biotechnologies et l'industrie pharmaceutique. Elle associe une pépinière d'entreprises de haute technologie, un campus universitaire et des laboratoires de recherche.

**Tableau:** Indicateurs agricoles *Source : CGDR 2009*

		Sidi Thabet	Total gouvernorat
<b>Production végétale (en Tonne)</b>	Céréales	5195	25789
	Fourrages	23507	96873
	Arboricultures	16012	24243
	Maraîchage	15662	45040
	Légumineuses	142,1	443
<b>Production animale (en Tonne)</b>	Lait	9600	52400
	Viande blanche	1060	1600
	Viande rouge	1620	6010
	Miel	4	11
	Œufs (en millier)	22000	22000
	Laine	14,8	38,1
<b>Troupeaux</b>	Bovin (tête)	4000	22800
	Ovin (tête)	9900	28000
	Caprin (tête)	400	1500
	Aviculture (milles unités)	300	3750
	Cuniculture (unité)	250	285
	Apiculture (ruches)	450	1200
<b>Répartition des terres agricoles selon la vocation (Ha)</b>	Terres labourables	7506	23380
	Terres non labourables	964	8290
<b>Superficies irriguées (Ha)</b>		2381	4749

**Tableau: Indicateurs économiques**

	Indicateur	Délégation Sidi Thabet	Total Gouvernorat
<b>Entreprises</b>	ITH	<b>2</b>	<b>101</b>
	IME	-	<b>72</b>
<b>Employés</b>	ITH	<b>231</b>	<b>5949</b>
	IME	-	<b>4581</b>
<b>Points de ventes (en gros)</b>		<b>0</b>	<b>25</b>
<b>Points de commerce en détail</b>		<b>140</b>	<b>13686</b>
<b>Agences bancaires</b>		<b>3</b>	<b>66</b>

*Source : CGDR 2009*

### **3- Patrimoine culturel et naturel:**

Sidi Thabet est une délégation très connue pour son activité agricole et l'élevage des chevaux. Un marché annuel est organisé chaque année par la Fondation nationale d'amélioration de la race chevaline (FNARC) pour la vente de juments pur-sang arabes et anglaises de moins de deux ans aux alentours du 21 mai. Des amateurs d'élevage de chevaux et leur entraînement pour les courses hippiques locales et internationales assistent en grand nombre à cette manifestation.

## **II- Délégation El Battane**

### **1- Données géographiques**

El Battane est une ville tunisienne située à 35 kilomètres à l'ouest de Tunis sur la rive droite de la Medjerda face à Tebourba.

Délégation du gouvernorat de la Manouba, elle constitue une municipalité comptant 5 761 habitants en 2004<sup>38</sup> et le chef-lieu d'une délégation de 17 321 habitants.

La délégation d'El Battan est située dans la partie Ouest du gouvernorat de Manouba.

Elle est délimitée par :

- La délégation de Tebourba au Nord,
- La délégation de Jedaïda à l'Est,
- La délégation de Borj El Amri au Sud,
- Le gouvernorat de Beja à l'Ouest.

La délégation couvre 14 200 Ha et regroupe les secteurs d'El Battan, Aroussia, BorjToumi et Mehrine.

<sup>38</sup> Recensement de 2004 (Institut national de la statistique)

Tableau: Evolution de la population dans la délégation de Battan

	1994	2004	2010
<b>Population</b>	16338	17321	17870
<b>Densité</b>	115,1	122	125,8
<b>Taux d'urbanisation</b>	31,5	33,2	34,4

Tableau: Répartition de la population par secteur dans la délégation d'El Battane

Secteur	Masculins	Féminins	Total	Densité (Hab/km <sup>2</sup> )
<b>Battan</b>	4678	4594	9272	251
<b>Aroussia</b>	1289	1264	2553	105
<b>BrojToumi</b>	1814	1781	3595	60
<b>Mehrine</b>	956	945	1901	58

## 2- Activités socio économiques et équipements:

La cité se trouve au centre d'une grande plaine où se pratique une agriculture intensive d'irrigation. Elle est aussi connue par l'élevage de chevaux ; il s'y trouve une filiale de la Fondation nationale d'amélioration de la race chevaline.

Tableau : Indicateurs économiques dans la délégation de Battan (2010)

Indicateur		El Battane	Total
<b>Entreprises industrielles totalement exportatrices</b>	<b>Entreprises</b>	0	131
	<b>Emplois</b>	0	12258
<b>Entreprises industrielles partiellement exportatrices</b>	<b>Entreprises</b>	3	92
	<b>Emplois</b>	77	7560
<b>Total des entreprises industrielles</b>	<b>Entreprises</b>	3	223
	<b>Emplois</b>	77	19818
<b>Points de vente</b>	<b>Détail</b>	705	9103
	<b>Gros</b>	15	201

**Tableau : Indicateurs agricoles dans la délégation de Battan (2009)**

		<b>Sidi Thabet</b>	<b>Total gouvernorat</b>
<b>Production végétale (en Tonne)</b>	Céréales	17028	100937
	Fourrages	9080	113780
	Arboricultures	7900	86850
	Maraîchage	4600	85950
	Légumineuses	200	1900
<b>Production animale (en Tonne)</b>	Lait	5480	47000
	Viande blanche	630	13000
	Viande rouge	710	6400
	Miel	11	48
	Œufs (en millier)	43000	162000
	Laine	20	150
<b>Troupeaux</b>	Bovin (tête)	2300	19400
	Ovin (tête)	11015	83580
	Caprin (tête)	885	6720
	Aviculture (milles unités)	196	2500
	Cuniculture (unité)	70	2500
	Apiculture (ruches)	3807	6000
<b>Répartition des terres agricoles selon vocation (Ha)</b>	Terres labourables	16660	88640
	Forêts et parcours	520	12750
	Terres non labourables	590	12310
<b>Superficies irriguées (Ha)</b>		5050	19590

Source : CGDR 2009

### **3- Patrimoine culturel et naturel:**

Pendant le protectorat français, El Battan a été un endroit stratégique pour l'installation des agriculteurs ; des maisons de style français y existent toujours.

Un pont-barrage d'origine romaine<sup>39</sup> permet de franchir la Medjerda. Traditionnellement le lavage et le foulage de la laine s'y pratiquaient notamment pour la fabrication des chéchias.

---

<sup>39</sup> Monument classé en date du 15/01/2001

## Conclusion

La zone rurale située au nord des deux gouvernorats dégage une cohérence géographique, économique et humaine qui la rend plus disposée à recevoir une activité touristique équestre ; Cette aptitude est d'autant plus confirmée par l'existence d'une infrastructure (publique et privé) d'élevage équestre. C'est la région du territoire rural autour des deux délégations de d'El Battane et de Sidi Thabet au quel peut être adjoint le sud du gouvernorat de Bizerte. La région sud ouest du gouvernorat de Manouba constitué des délégations de Borj el amri et de la Mornaguia, également à caractère rural, ne peut être retenue dans la même cohérence non seulement par son éloignement mais aussi par la traversée de l'autoroute Tunis - Beja qui constitue une barrière physique très présente.

C'est la région des plaines de part et d'autre de la Madjerda qui englobe aussi les deux reliefs montagneux situés de part et d'autre. Il s'agit des montagnes de Djebel Ammar et Ennahli au sud –est et Djebel Lansarine au Nord-ouest.

Cette région renferme toutes les composantes naturelles, culturelles et d'infrastructure (illustrées par les cartes thématiques ci-dessous) pour le développement d'activités liées à un tourisme équestre de qualité.







**Partie II-**  
**Potentiel de développement du**  
**« tourisme équestre »**

# **PARTIE II : Potentiel de développement du « tourisme équestre »**

## **Chapitre I- Les activités liées au cheval**

### **1- Elevage**

La Tunisie a été de tout temps un pays de grande tradition d'élevage du cheval. La région d'étude est l'une des régions les plus importantes de L'élevage des chevaux en Tunisie puisqu'il abrite les deux plus importantes infrastructures d'élevage du cheval, à savoir :

. Le Haras National de Sidi Thabet, datant de 1866, berceau de l'élevage du pur sang arabe.

. Le Hars National d'El

Battan, datant du début XVII siècle, assure la monte des chevaux Barbe et pur sang, des chevaux de trait, des poneys de Mogod et des baudets.

A signaler la présence de plusieurs fermes privées qui pratiquent l'élevage des chevaux.



### **2- Insémination (HARAS)**

Cette technique est apparue pour les chevaux au début des années 80. Elle présente un réel avantage sur de nombreux points :

. En diluant le sperme, on peut l'utiliser sous forme de doses et augmenter ainsi le nombre de juments fécondées par le même étalon - entre 7 et 25 jument avec un seul prélèvement. On augmente donc le rendement moyen d'un cheval par 10.

. Les étalons passant moins de temps à la saillie, ils peuvent poursuivre plus facilement leur carrière de compétiteur en parallèle de celle de reproducteur.

. L'absence de contact direct entre l'étalon et la poulinière permet la quasi-absence de transmission de maladies vénériennes, telles que la métrite contagieuse.

. Les étalons prélevés étant systématiquement examinés médicalement et les poulinières ont un suivi gynécologique régulier, l'hygiène sanitaire est donc fortement améliorée et les résultats satisfaisants, d'autant plus que la dose de sperme est déposée directement au niveau du col de l'utérus, ce qui n'est pas toujours le cas en monte naturelle.

. La congélation du sperme permet, éventuellement, d'augmenter artificiellement la reproduction d'un étalon après sa mort ou sa castration.



### 3- Les sports équestres

#### Saut d'obstacles :

Le saut d'obstacles, ou concours de saut d'obstacles (CSO), est un sport équestre qui se déroule sur un terrain délimité où sont construits des obstacles. Les barres qui les composent sont mobiles et tombent lorsqu'elles sont touchées. Pour le cheval et le cavalier la règle du jeu est de réussir à franchir les obstacles dans un ordre précis sans les renverser ou les dérober.



#### Endurance :

L'endurance est une course de fond pratiquée à cheval et en pleine nature, dans laquelle le but est de parcourir une longue distance : de 20 km à 160 km en une journée, ou 2 x 100 km sur deux jours. Cette course chronométrée doit être réalisée le plus rapidement possible tout en conservant une monture en parfait état de santé. Des contrôles vétérinaires obligatoires sont effectués de façon régulière tout au long du parcours. Ils garantissent la bonne santé du cheval car en cas de doute (épuisement, boiterie, déshydratation...) celui-ci est disqualifié. Tout au long de l'épreuve, l'effort de l'animal doit donc être maîtrisé. L'endurance équestre est l'une des six disciplines équestres mondiales agréées par la Fédération Equestre Internationale et est donc présente aux Jeux équestres mondiaux. Il existe plusieurs types d'épreuves d'endurance qui sont différenciés par le nombre de kilomètres parcourus. La pratique de la discipline est abordable par tout cavalier et tous types de chevaux, mais pour concourir en endurance à partir d'un certain niveau, il est préférable de choisir une monture au type adaptée à la discipline, comme le pur-sang arabe, et de s'équiper d'un matériel spécifique. L'endurance fait aussi l'objet de compétitions officielles internationales dont les épreuves se courent sur les distances maximales.



### **Dressage :**

Le dressage est une discipline olympique des sports équestres. Il est souvent considéré comme la discipline mère des autres disciplines équestres. En effet, aucune autre discipline n'est envisageable sans un dressage préalable du cheval. Le dressage est un art car la recherche esthétique du mouvement y prend une place prépondérante, et des principes tels que la légèreté, la décontraction, l'impulsion et l'amour sont indispensables à l'atteinte de « la belle équitation », afin de l'élever au niveau de l'art. C'est la représentation stylisée des mouvements gracieux du cheval. Le dressage qui constitue l'activité par laquelle l'être humain enseigne au jeune cheval les comportements qu'il souhaite lui demander (avancer, s'arrêter, tourner...) et les signaux par lesquels il les demande (voix, appel de langue, mouvements du corps, des mains, des jambes...) s'appelle le débouillage.

### **Pony games :**

Le Pony Games est apparu en Angleterre à la fin des années 1950. L'engouement fut immédiat et le succès total. Aujourd'hui, ce sport s'est expatrié en dehors de ses contrées d'origine. Adaptable à tous les publics, le Pony Games offre une approche novatrice de l'équitation, fondée sur le jeu et la compétition : l'enfant y est mis en situation d'apprendre par lui-même de façon ludique et stimulante, avec un animal à sa taille et sans risque de blocage. L'enseignant, quant à lui, dispose d'une large palette pédagogique. Le principal ressort du Pony Games est la compétition, la technicité n'est pas une fin en soi ; c'est uniquement un moyen à acquérir pour devenir plus performant. Par ailleurs, la relation avec l'animal, l'intégration au sein d'une équipe et l'application d'un règlement précis favorisent l'épanouissement de qualités humaines telles que le courage, la lucidité, l'esprit de responsabilité et le respect de l'autre. Le premier but de cette discipline n'est pas de reproduire un modèle mais plutôt d'accéder à l'autonomie et à une aisance par le jeu. Il s'agit d'une activité à la fois éducative et sportive pouvant être proposée à tous les enfants et même aux adultes. Elle est très adaptée à la pratique en milieu scolaire. Son principe pédagogique consiste à créer l'envie chez chaque cavalier d'apprendre et de dépasser en harmonie avec son poney, pour faire gagner son équipe. Le sens de l'équipe et le goût de la compétition sont les éléments moteurs.

## **Tourisme équestre :**

Le Tourisme équestre est une activité de loisir qui permet de découvrir les régions en parcourant de grandes distances à cheval.

Il n'est pas nécessaire d'avoir un excellent niveau en équitation pour pratiquer le tourisme équestre. Les tout débutants doivent cependant s'initier à l'équitation dans un centre équestre de leur voisinage, pendant un mois ou deux mois auparavant, afin d'acquérir le niveau : « à l'aise aux trois allures » (pas, trot et galop), selon l'expression consacrée.

La durée moyenne d'une randonnée équestre varie de quatre à six jours.

Le tourisme équestre présente plusieurs avantages :

- . Le regard du cavalier assis en hauteur sur sa monture porte loin, souvent au-dessus des haies.
- . Sur terrain adéquat, les allures au trot ou au galop permettent de franchir rapidement des contrées monotones.
- . Le randonneur équestre est continuellement disponible pour observer le paysage ; la faune n'éprouve aucune crainte vis à vis du cheval qui masque l'odeur de l'homme.
- . Le cavalier voyage en toute sécurité sur des chemins ruraux qui permettent de pénétrer au cœur d'une région.

Le contact avec son cheval, au fil des journées, apporte également une expérience nouvelle.

## **4- Les spectacles équestres modernes**

Un spectacle équestre est un spectacle mettant en scène des chevaux. Héritier des mouvements équestres militaires, il naît en Angleterre au XVIII<sup>e</sup> siècle, d'abord pour un public d'aristocrates, avant de gagner d'autres pays comme la France et de se démocratiser grâce au cirque. De nos jours, le spectacle peut se dérouler dans un théâtre équestre, sur une piste de dressage ou sur une piste de cirque. Le cheval est le seul dénominateur commun parmi une grande variété possible de spectacles faisant appel à de très nombreuses formes d'art comme la danse, le théâtre, le cirque, le chant, la musique ou encore la peinture.

## **5- Les spectacles équestres traditionnels**

### **La Fantasia :**

Symbole de la virtuosité guerrière, la fantasia assure la continuité d'une tradition équestre militaire authentique. Simulation de l'action militaire traditionnelle au XIX<sup>e</sup> siècle, elle reproduit les assauts de la tactique militaire arabe et berbère, à une vive retraite succédait à une attaque fulgurante. Aujourd'hui, la charge de poudre ou baroud a remplacé le coup d'arbalète. Le dressage des chevaux, Barbes ou Arabes Barbes, répond à des règles spécifiques : Le cavalier et sa monture doivent reconnaître l'enchaînement exact des figures préparées en groupe. Sur un terrain délimité, les équipes composées de deux à vingt cavaliers emplissent l'air du bruit de leurs cavalcades.



Pour effectuer ces prouesses, les cavaliers doivent maîtriser une très bonne technique équestre, mais également beaucoup d'agilité, d'audace et de courage. La Fantasia reste une des manifestations équestres les plus appréciées dans tout le Maghreb. En Tunisie, on distingue « le Nchef » qui correspond à cette charge militaire en plein galop ponctuée de tirs de baroud et « le Mdaouri », ces figures équestres que le cavalier impose à son cheval sur une musique populaire au son de la Tabla (tambour) et la Zakra (flûte).

### **Le Mdaouri :**

Le Mdaouri est le spectacle équestre qui attire le plus de foule. Cette équitation tire son élégance de l'harmonie entre le cavalier et son cheval. Les gestes acrobatiques sans défaillance donnent l'impression que le cheval et le cavalier ne forme qu'un seul organisme. Outre la vision, le spectacle fait appel au sens de l'ouïe comme le retentissement des tirs des fusils à dos de chevaux et la musique traditionnelle.



### **Le Mchef :**

Sport pratiqué au Nord-Ouest de la Tunisie pendant lequel le cavalier simule une attaque guerrière avec épée plus un fusil sur un cheval lancé à plein galop.

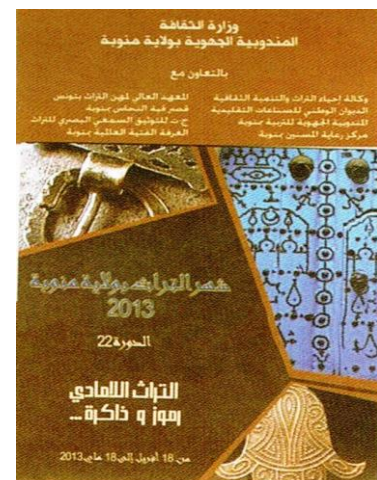
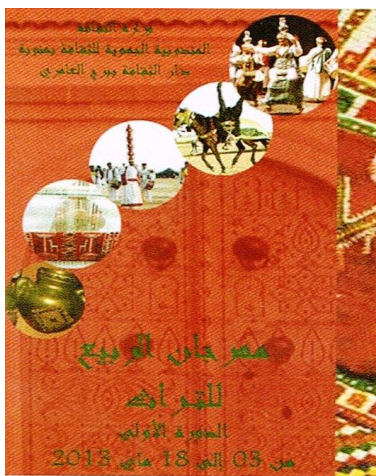


## Chapitre II- Potentiel événementiel culturel

### 1- Le mois du patrimoine

Le Mois du patrimoine organisé chaque année du 18 avril (journée internationale des sites) au 18 mai (journée internationale des musées) avec la contribution de la délégation régionale de la culture et les différentes institutions et (associations culturelles notamment les associations de sauvegarde des médinas ASM) de Manouba, de Tbourba et Ariana.

Cet événement consiste à organiser essentiellement des expositions, des conférences-débats autour de thèmes différents, ainsi que des visites de découverte monuments et des sites archéologiques.



### 2- Soirées Ramadanesques (festivals des médinas de Manouba et d'Ariana)

C'est un événement régional, organisé chaque année durant le mois du ramadan par les deux délégations régionales de la culture. L'évènement consiste essentiellement à organiser des spectacles de musique traditionnelle et de chants religieux dans des espaces avec un caché architectural typique.



### 3- Festival du cheval barbe au Battane

Organisé par la municipalité pendant la saison estivale (fin du mois de juillet jusqu'au début du mois d'août). Cet évènement est basé essentiellement sur l'organisation de spectacles équestres traditionnels (Le Mchef, Fantasia et Mdaouri).

### 4- Festival De la rose à l'Ariana

Connue pour être «La ville des Roses», l'Ariana accueille au mois de mai, comme chaque année à pareille période, la traditionnelle Fête des Roses.

Cette manifestation qui se veut culturelle et touristique fait de la ville une cité qui s'offre aux visiteurs tel un carnaval où le commerce des roses et leurs dérivés dominent dans tous les endroits névralgiques de la ville.

Les activités organisées ont lieu au parc Bir Belhassen et à l'impasse Sidi Ammar. Le premier espace a une vocation purement commerciale et accueille des marchands de fleurs de toutes les régions de Tunis, tandis que le deuxième abrite des dizaines de marchands et artisans qui proposent aux visiteurs toutes sortes de produits et de créations artisanales à vocation florale ainsi que différents produits de beauté fabriqués grâce aux fleurs de roses.



## 5- La fête de l'olivier à Tébourba

Il s'agit d'une manifestation culturelle organisée tous les deux ans par les Moulins Mahjoub en collaboration avec l'Association Tunisienne d'Esthétique et de Poïétique. La manifestation se passe dans une huilerie en fonctionnement. Les activités (généralement expositions et spectacles de musique) se passent entre les espaces de l'huilerie, le siège de l'Association de sauvegarde de la Medina (la zaouia de sidi Ben Aissa) et le patio de la maison Mahjoub.



## Chapitre III- Potentiel archéologique et monumental

Il s'agit des monuments et des sites archéologiques les plus évidents et les plus spectaculaires qui se trouvent sur le territoire de la région de l'étude, à savoir le nord des gouvernorats de Manouba et de l'Ariana. En raison de la continuité de l'occupation humaine à travers les siècles, il est difficile d'établir la liste des sites sur la base d'une logique chronologique.

### I- Potentiel archéologique et monumental du gouvernorat de l'Ariana

#### 1- Le site et la médina de Kalaat al andalous



Egalement de fondation andalouse la médina de Kalaat al andalous se distingue par son site d'implantation. En effet, implantée sur un promontoire qui donne sur les terres agricoles environnantes, elle bénéficie de la proximité d'une plage et d'un port de pêche.

Outre son intérêt architectural et urbain les habitants de Kalaat Al andalous ont véhiculé à travers l'histoire un savoir faire lié aux produits agricoles et aux techniques d'exploitation des

terres.

#### 2- Le pont de Bizerte

Le pont de Bizerte, monument historique classé, se dresse au milieu des champs démontrant les prouesses des ingénieurs andalous et nous rappelant que l'Oued Medjerda passe par là. La route est bordée de part et d'autre de champs agricoles verts 8 mois/12 offrant un paysage naturel et rural à découvrir.



#### 3- L'aqueduc de Zaghouen à Carthage

Le tronçon de l'époque hafside très visible dans la région de Oued Ellil – Sanhaja et le tronçon antique traversant la Soukra en passant par l'Ariana. Cette composante dont les traces sont de plus en plus détériorées si non menacés par l'urbanisation est moins spectaculaire.



## II- Potentiel archéologique et monumental de la Manouba

### 1- La ville de Tebourba

L'enquête archéologique a relevé que le territoire de Tbourba, plus de trois cents sites archéologiques. la ville d'aujourd'hui s'élève au-dessus des vestiges des cités antérieures. En raison de son longévité à travers les siècles, la ville peut se prévaloir d'être une des plus anciennes villes de la Tunisie.

#### **Thuburbo Minus**

La ville romaine (*Thuburbo Minus*) est connue comme étant une des premières villes romaines. Fondée dès le 1<sup>er</sup> siècle avant J.-C. elle s'est installée au-dessus de la ville punique qui, elle-même, devait être lybique à l'origine. Après la défaite de la Carthage punique en 146 av. J.-C., trois colonies ont été implantées dans le voisinage : MAXLUA (Radès), UTHINA et THUBURBO MINUS qui était peuplée de vétérans venant de légions romaines démobilisées et dotés de parcelles agricoles qu'ils vont désormais exploiter.

On y a trouvé les vestiges de grandes citernes d'alimentation de la cité en eau potable qui étaient remplis grâce à un aqueduc captant une source dans le Jebel Ansarine.

L'une des premières manifestations du christianisme en Afrique a pour origine la ville de Thuburbo Minus. Ce sont les martyres thuburbitams dont la plus célèbre est Vibia Perpetua. C'est une noble jeune femme, mère depuis peu et convertie au christianisme alors que celui-ci était interdit. Sommée de répudier sa nouvelle foi et de sacrifier pour le salut de l'empereur, elle est condamnée par le procureur. Ni les supplications de son père demeuré païen, ni les criantes des tourments ne réussirent à ébranler Perpetue. Avec ses compagnons, elle fait preuve de la même force d'âme. Tout le groupe est livré aux animaux sauvages dans l'arène de l'amphithéâtre de Carthage rempli de foule de spectateurs le 7 mars 203.

#### **La Medina de Tebourba**

Fondée par les andalous chassés d'Espagne, la médina de Tebourba est implantée dès la fin du XVe siècle sur la rive est de l'oued Medjerda pour exploiter ses ressources par l'irrigation. Le tissu urbain ayant les mêmes caractéristiques des médinas traditionnelles du Nord de la Tunisie renferme de nombreux monuments publics notamment la grande mosquée, le siège de l'ASM et des habitations typiques des maisons andalouses en Tunisie.

#### **Tebourba à l'époque du protectorat français**

Le tissu datant de l'époque du protectorat français présente lui aussi des monuments de l'époque d'une valeur architecturale et historique confirmée. Citons à titre d'exemple la gare ferroviaire et l'église datant de l'époque de la reconstruction juste après la deuxième guerre mondiale. La huilerie moderne située au centre de la ville et pratiquant une technique ancestrale d'extraction constitue une curiosité supplémentaire.



## 2- Sites archéologiques

Les vestiges nombreux que l'on remarque à travers les villages et les campagnes sont les témoignages de ces civilisations vécues par l'homme et ayant laissé les traces de leur activité sur le sol qu'ils ont fait fructifier.

Le territoire de l'actuel gouvernorat de la Manouba avec ceux des gouvernorats de L'Ariana, et de Ben Arous constituent l'arrière-pays de la capitale Carthage puis Tunis. Ils ont toujours dépendu de la capitale pour toutes sortes de raisons, en particulier stratégiques et économiques.

C'est aussi une région fertile et peuplée où les hommes n'ont cessé d'y investir leurs efforts pour la rendre prospère. Laissant ainsi à travers les sites et les monuments qui jalonnent son territoire le témoignage matériel des civilisations successives.

Aux époques punique et romaine, cet arrière-pays a évolué dans l'orbite de la capitale Carthage. Grâce à la mise en valeur agricole, les productions vivrières trouvaient une débâche non seulement auprès de la population de la grande ville, mais aussi dans l'exportation à partir de son port.

La mise en place du système d'exploitation s'est faite progressivement à travers les siècles. Car les mises en culture des terres ont nécessité un travail considérable tout au long des époques : défrichement des forêts, assainissement des sols, introduction des cultures, acclimatation des plantes, aménagements hydrauliques, intégration des techniques agraires

La fondation de Carthage au IX<sup>e</sup> siècle va progressivement ouvrir cette région au monde extérieur grâce à la mise en valeur de son sol et le développement de ses richesses.

Le rôle de la Carthage punique a été fondamental non seulement parce qu'elle instaura l'Agriculture, et introduisit les techniques avancées du Moyen Orient, mais parce qu'elle commercialisa les productions obtenues<sup>40</sup>. Dès lors, les populations qui étaient jusque là Nomade, allaient se fixer dans ce secteur, se sédentariser et s'attacher au sol qu'elles cultivaient. Ces populations, définies comme Libyco-phénicienne, se forment et se regroupent en agglomérations pour pouvoir s'aider, se défendre, s'administrer et mieux exploiter leur territoire.

---

<sup>40</sup> Ce territoire, sous la dépendance de la Carthage punique, s'appelaient « *Chora* ». Les carthaginois étaient devenues les propriétaires des grands domaines où on pratiquait l'arboriculture. Cependant, la culture de blé, d'orge ou légumes secs étaient pratiquées par les locaux dans de petites parcelles.

Dès la fin de la période punique et avec l'installation de la civilisation romaine cette région connaissait un développement économique constatable par l'apparition d'agglomérations toujours plus nombreuses et plus denses. A cet égard, l'on peut affirmer que cette région fut l'une des premières à voir apparaître en Afrique des communautés villageoises rurales.

Dès le IV<sup>e</sup> siècle, l'empire se convertit au christianisme et cette région gagna progressivement l'ensemble de la population. C'est ainsi que l'ensemble des cultes païens sont abandonnés et l'on voit apparaître les édifices chrétiens à toute la province : église, baptistère, caveaux, inscriptions et objet de culte découvert en grand nombre illustre la conversion des populations.

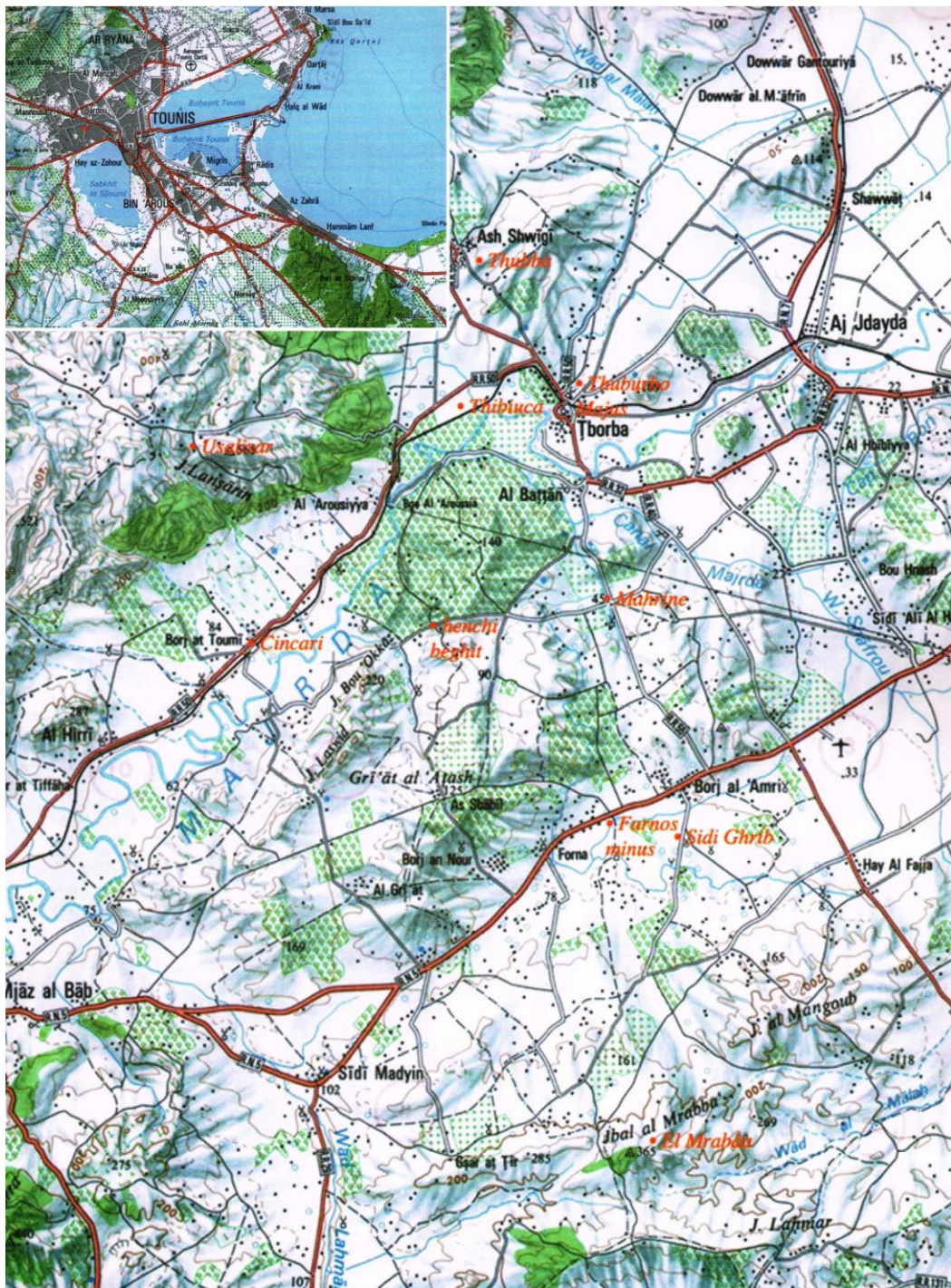
### **La vallée de la Bagrada (actuelle Medjerda) et le tracé des routes antiques**

L'importance de cette région qui cumule ses atouts de la fertilité de ses terres avec ceux de la proximité de la capitale et de l'ouverture sur la mer. C'est une région de plaines et de collines comprise entre deux grandes chaînes de montagnes : le Tell septentrional au nord et la Dorsale au sud. Entre elles, la vallée de l'oued Medjerda (Bagrada) et de l'oued Méliane qui, l'une et l'autre débouchant dans le golf de Tunis, offrent un accès facile à la Méditerranée. C'est le long du fleuve de la Medjerda que se sont installées les premières agglomérations qui ont commencé à mettre en valeur leur territoire et grandir pour devenir des villes. Les premières et les plus importantes vont s'établir à proximité de ce fleuve ou au carrefour des voies de circulation ou se tassaient entre elles. Jedeida, Tbourba, el Battan et Kalaat Al andalous apparaissent aujourd'hui comme les centres importants.

En dehors de ces rivières qui, drainent ces vallées, ce sont les principales routes qui, partant de la capitale côtière, les traversent pour pénétrer l'intérieur du pays. La route de l'Ouest menant à Hippone (Annaba en Algérie) en passant par *Vaga* (l'actuelle Béja) et la route au sud-ouest menant à Theveste (Tebessa en Algérie) en passant par *Sicca Vineria* (Le Kef).



Toujours est-il que, des siècles durant, l'agriculture ne cesse de s'étendre et de se progresser, les vergers et les champs remplacés au fur et à mesure les forêts et les bois. Jusqu'à installation des domaines et des vignobles encore fonctionnels.



Carte indiquant la situation des principaux sites archéologique du gouvernorat de la Manouba

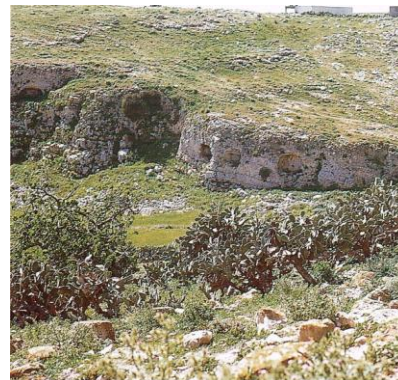
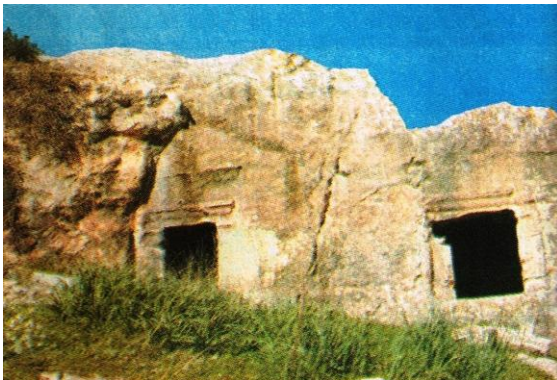
### Les installations antiques de production de poterie

Le potentiel archéologique de la région est aussi marqué par l'installation de certaines industries comme la poterie en raison de qualité d'argile et de l'habileté de ses artisans. Zouitina, Mahrine, Messadine, Cincari, Borj El Amri et Jebel Moraba sont les sites les plus connus.

### Site archéologique UZALI SAR (Henchir El Jel) à l'Ansarine

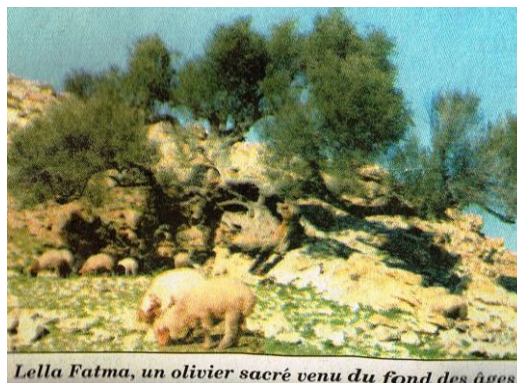
Situé sur les sommets de *djebel Lansarine*, le site de *Henchir El Jel* est implanté à proximité d'une source sur une plate forme qui émerge au milieu des champs et qu'on atteint après avoir grimpé une pente douce et après avoir parcouru un chemin presque plat. Le site renferme une nécropole libyque constituée de caveaux funéraires creusés dans la roche naturelle communément appelés par les spécialistes par le terme Houanet. Ils sont de deux types ; incrustés dans les parois ou creusés en puits. A l'intérieure de ces caveaux on retrouve des traces de peinture (fresques) et des niches aménagées en face de l'entrée. Elevée par rapport au sol celle-ci est souvent décorée par un encadrement mouluré.

Le nom de la cité a été Identifié par l'inscription d'une base de statue élevée à la mémoire d'un notable de la ville. Limité par CLUACARIA ? CINCARI ? THBUICA et THBURBO MINUS, il s'agit d'une cité qui s'est développée à la période romaine comme le montre les vestiges couvrant le site. A proximité des vestiges archéologiques<sup>41</sup> se dresse un olivier séculaire d'une envergure exceptionnelle. Il s'agit d'un arbre sacralisé (*Lalla meriem*) et vénéré par les générations passées.



UZALI SAR( Ansarine) Les haouanet protohistoriques

Par ces deux composantes culturelles (matérielle et immatérielle), henchir El jel, une fois aménagé, pourrait constituer une étape attrayante pour les touristes à faire venir dans le cadre d'une randonnée équestre lors des saisons douces d'autant plus que le centre équestre situé à Laroussia se trouve à proximité.



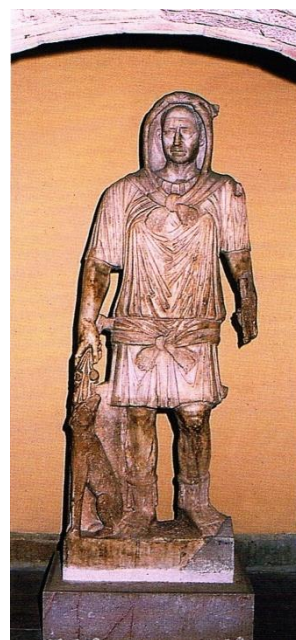
Lella Fatma, un olivier sacré venu du fond des âges

<sup>41</sup> Le plan des vestiges a été publié dans *les cahiers de Tunisie*, 1971, pp 36-37.

### Site archéologique de Sidi Ghrib

Il y a un vingtaine d'années, l'on a mis au jour, en pleine campagne, à proximité de Borj El Amri, au lieu dit Sidi Ghrib, les restes d'un établissement thermal appartenant à un complexe rural. Ces thermes étaient pavés de mosaïques représentant des tableaux montrant le maître et la maîtresse des lieux dans leurs loisirs favoris. La chambre froide était pavée d'une grande mosaïque montrant un cortège marin accompagnant les noces de Neptune et de la néréide AMYMONNE.

Toujours dans cette région, à Borj El Amri, on a découvert en 1945 une grande statue de marbre blanc, conservée aujourd'hui au musée de Bardo. Il s'agit d'une statue funéraire d'un défunt héroïsé représenté sous les traits d'Hercule. Cette sculpture date de la moitié du IIIe siècle.



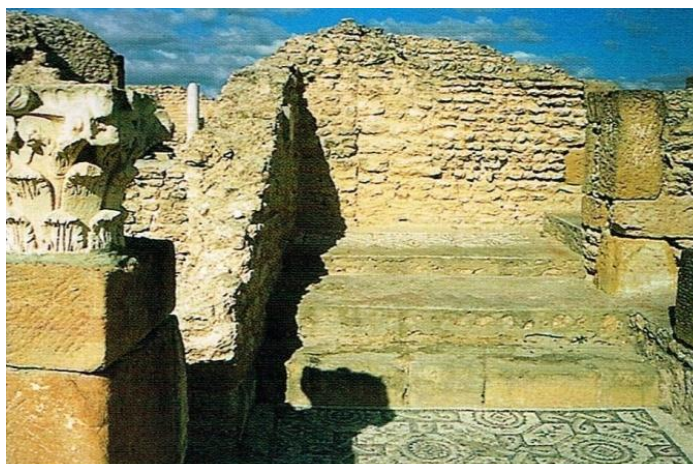
Borj El Amri – Statue funéraire d'un défunt héroïsé, sous les traits d'Hercule  
Ive s.ap.



Sidi Ghrib - Entrée de la villa romaine



Sidi Ghrib - la grande salle aux auges en pierre



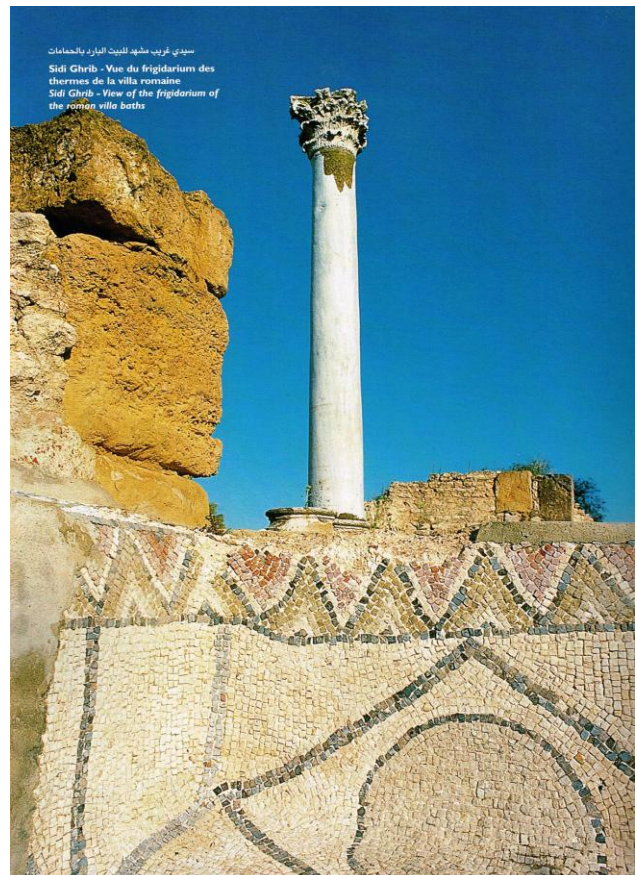
Sidi Ghrib – Entrée des thermes de la villa romaine

### Les thermes de Sidi Ghrib

L'édifice, situé à 4km de Borj El Amri mesure 28 x 29 m. Il a été découvert lors d'une fouille fortuite en 1975. Il s'agit d'un édifice thermal remarquable par la qualité des mosaïques qui le pavait.

Le monument semble organisé autour d'un frigidarium de 8,50 x 9,50 m de dimensions et dont le sol était pavé d'une mosaïque représentant un cortège dominé par l'image de Neptune-Poséidon, dieu de la mer, enlevant Amymone. Devant les bassins situés de part et d'autre de ce pavement central, nous remarquons l'existence de deux autres mosaïques dans un état de conservation moins bon.

Ces thermes sont voisins d'une villa rustique qui devait être au centre d'un vaste domaine où le propriétaire venait se reposer et se divertir de la chasse entre autre.



### Site archéologique Thibuica (Hr Zouitina)

*THIBUICA* est un site archéologique situé à l'est de Tbourba au lieu dit Henchir Zouitina. La cité est connue au bas-empire par la résistance de son évêque Felix au temps de la persécution de l'empereur Dioclétien en 303. A l'occasion des travaux publics, entrepris en 1950, une église paléochrétienne a été dégagée avec un baptistère. Trois piliers de pierre y ont été recueillis.

### Site archéologique FURNOS MINUS ( Messaadine)

Entre Henchir Messadine et Borj El Youssef, *Furnos Minus* est un site important ayant donné plusieurs mosaïques exposées aujourd'hui au musée de Bardo . Elle fut prospère à une époque tardive comme le montrent les ruines des trois basiliques chrétiennes dont les mosaïques sont au Bardo. C'est aussi un site connu pour avoir donné une abondante production de poterie.

### Site archéologique de CINCARI (Henchir Toungar à Borj Ettoumi)

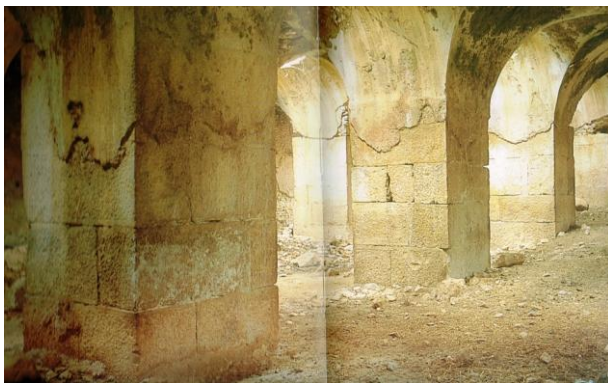
Petite ville, devenue municipale sous Caracalla, on y a découvert deux monuments importants : un nymphée monumental et un martyrium avec une église à double abside. Sans avoir fait l'objet de fouilles les principaux monuments de la cité sont le Capitole, des thermes, un théâtre, un amphithéâtre, des citernes et un aqueduc. Une grande mosaïque,

représentant un épisode de chasse, y a été découverte et conservée au musée de Bardo. De même un sarcophage décoré en calcaire et datant du IIIe siècle, est laissé en place.

### **Site archéologique de Jebel Moraba**

C'est un site étendu et important mais qui demeure encore anonyme en l'absence d'inscriptions. Les grandes salles voutées qui pourraient être identifiés comme des compartiments appartenant autrefois à un complexe thermal. On y trouve aussi de grandes citernes dont l'une de vaste dimensions est couverte d'une voûte reposant sur 15 piliers et l'autre sur 9 piliers.

Ces citernes ont été alimentées par un impluvium constitué de barrage de retenue. Un temple dont il ne subsiste plus que les soubassements et quelques éléments d'architecture, s'élevait à flanc de coteau.



El Marabá – Vue intérieur de la citerne cubique

### **Site archéologique de Henchir El Attermine**

Le site est situé à 3km au sud-est de barrage d'El Battane. Il a été identifié lors de la découverte fortuite au début du vingtième siècle, à l'occasion des travaux agricoles d'une plaque de marbre sculpté d'un bas-relief représentant un cortège de divinité : Isis, Sérapis, et Dionysos avec Horus Harpocrate enfant. La plaque a été réutilisée au revers pour graver une épitaphe chrétienne. Trouvée elle a été acquise par le Louvre en 1912<sup>42</sup>.

### **Site de Thubba (Chouigui)**

Le site ne cesse de révéler de nombreuses découvertes archéologiques notamment des monuments datant de l'antiquité tardive. On est impressionné par la présence et la monumentalité de l'ancienne église rurale construite à l'époque du protectorat français.



<sup>42</sup> La plaque a été étudiée par E. Michon dans *Monuments Pivots XXV 1921-1922*, pp. 230-231 et par N. Duval et F. Baratte dans *la Revue du Louvre 1982*, pp.327-334.

### Site de Mahrine – Borj El Jerbi

C'est un site connu pour avoir livré une grande quantité de céramique produite par ses ateliers. Il s'agit d'un grand centre de production de poterie qui s'est exportée tout autour de la Méditerranée et dont on trouve de nombreux exemplaires sur les principaux sites archéologiques. On y a découvert aussi une nécropole dont les tombes contenaient des ensembles de vases et de plats en céramique de belle qualité.

Rien n'indique que cette région a perdu sa prospérité économique au haut moyen âge même si , pendant la conquête arabe jusqu'à l'établissement du pouvoir almohado-hafside, son histoire n'a pas été explicitement racontée.

### 3-Monuments historiques

#### Le complexe monumental « Pont-barrage » d'El Battan

Le village d'El Battan dont le nom découle du mot espagnol Batàn (moulin à foulon) se trouve à 2 km de Tbourba et à environ 20 km de Sidi Thabet. Ce pont barrage construit au début du XV<sup>ème</sup> siècle est considéré comme un chef –d'œuvre du génie maurisco-andalous. Un moulin à foulon servant à fouler les chéchias encore fonctionnel est annexé au complexe.



D'une largeur de 114m, ce pont-barrage construit sur toute la largeur du lit de l'oued de la Medjerda repose sur seize arcs reposant sur des piles arrondies construites en grosses pierres de taille finement appareillées<sup>43</sup>. Des vannes en bois étaient installées et servaient à actionner les moulins à foulon et à l'irrigation des terres environnantes.

La visite de ce monument remarquable est indispensable non seulement par la présence de ce complexe monumental historique mais aussi par la présence juste à côté d'un grand bâtiment à étages construit à la fin du 19<sup>ème</sup> siècle et occupé par les services du Haras d'El Battan en face de son entrée se trouvent les écuries.

---

<sup>43</sup> C'est dans l'amphithéâtre romain de Thuburbo Minus(Tebourba) que l'on puisa les matériaux de telle sorte qu'il ne subsista plus que la forme d'ellipse.

### **La zawiya de Lalla Aïcha al-Manoubiyya**

Elle est située dans le même quartier qui porte le même nom, en plein cœur historique de la Manouba. Du point de vue architectural, l'ensemble de la zawiya et l'oratoire qui l'avoisine et qui lui est contemporain, forme un exemple typique du style hispano-maghrébin.

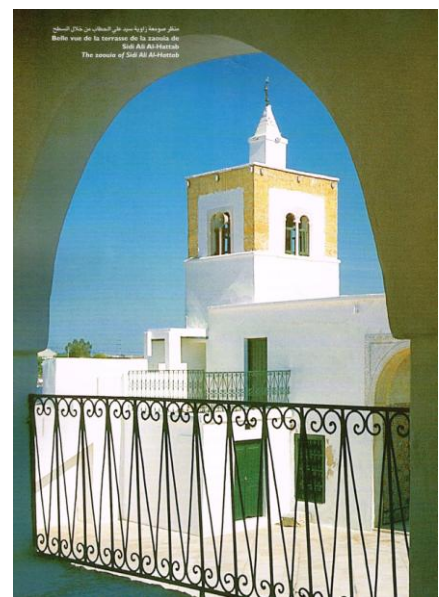
L'odeur du henné, plante sacrée et aux vertus magiques, considérée par les femmes comme porteur de bonheur, l'odeur de l'encens, des cierges brûlés et celle du couscous de la zarda (festin), frappent le sens avant même que le patio intérieur de la zawiya n'est regagné.

La Manouba compte d'autres saints notamment Sidi Ali Azzouz à Tbourba, Sidi Amor, Sidi Abd-I-Wahheb al-Mzoughi. Celle-ci est située sur la route de Mateur, aux environs proches de la fontaine publique de Hammouda Pacha. L'ensemble est formé d'un patio de trois petites pièces dont une d'elles est devancée par un modeste portique de trois arcs. Il est à signaler la présence de quelques tombes ottomanes surmontées des épitaphes de leurs tueurs

### **Sidi Ali al-Hattab**

Célèbre pour ses pouvoirs mystiques et sa baraka divine, Sidi Ali al-Hattab est certainement à l'origine de la formation du village qui porte le même nom. La zaouia est l'objet de visites rituelles très populaires, mêlées à l'ambiance du festin de la hadhra ou la zeyara.

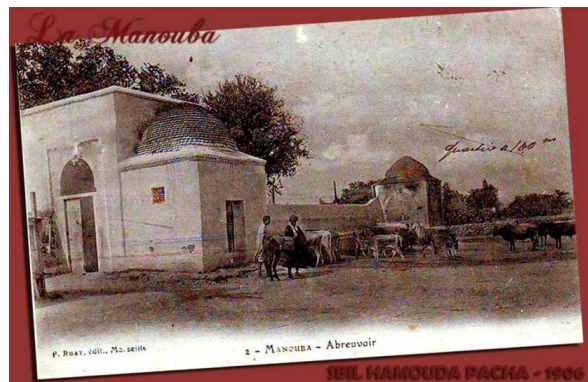
Plus qu'une zaouia-oratoire, c'est un complexe architectural marquée de loin par la blancheur de sa grande coupole couvrant la salle de prière, son minaret trapu, qui ne manque pas de charme par sa forme quadrangulaire. Le vaste patio organisant l'ensemble est garni d'une galerie voutée à colonnes galbées en marbre blanc. Dallé de marbre blanc, il a les parois revêtues de faïence polychrome.



### **La fontaine de Hamouda Pacha**

La fontaine publique, ou sabil, de Hammouda Pacha est l'une des plus originales fontaines publiques du patrimoine tunisien en matière d'ouvrage hydraulique. Comme l'affiche son texte épigraphique de fondation (en 1793), il s'agit d'un relais d'utilité et de plaisance dont il choisit précieusement l'emplacement. Avoisinant son propre palais, cette fontaine-abreuvoir, annexé d'un café maure et un oratoire, irriguait les jardins et les vergers qui l'entouraient et alimentant en eau douce les voyageurs sur la route de Mateur.

Seule la fontaine cubique, surmontée d'une coupole couverte de tuiles vertes vernissées et soigneusement appareillées en écaillé, a survécu jusqu'à nos jours.



### Palais et résidences Beylicales

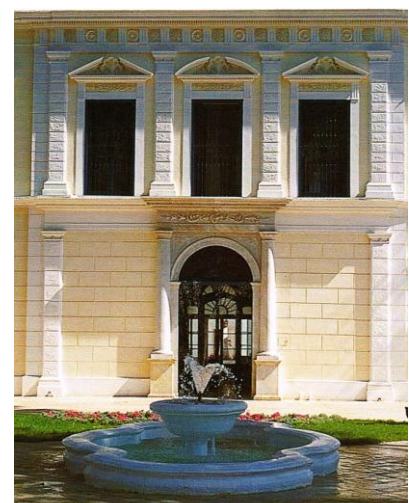
Les trois palais de Ali Zarrouk (dont l'actuel siège du governorat de la Manouba), le palais Larbi Zarrouk à Denden, le Palais Hassine Farhat, le Palais de Mohamed Khaznadar (propriété de la famille Mohamed Masmoudi), Palais Khaireddine Pacha et d'autres se caractérisent par des particularités architecturales tel que la présence d'un patio à portiques surélevé par un soubassement abritant des makhzens avec, tout autour, les appartements du maître situés à l'étage. Leur caractère émane du fait qu'ils étaient implantés au milieu des vergers avec des installations hydrauliques aménagés tout au tour. La pression de l'urbanisation moderne et l'état de dégradation très avancé de certains font en sorte que cette caractéristique n'est plus perceptible dans l'état actuel de leur environnement.

### Palais de la Rose à la Manouba ;

Ce palais-musée a été édifié, en 1789 est construit dans une architecture hispano-maghrébine avec une inspiration italianisante et d'une grande inspiration du palais du Bardo construit à une époque bien antérieure. La disposition de ce palais autour d'un patio en péristyle et doté à l'origine d'un bassin au milieu. Il est doté d'une salle d'apparat (dar al-dhiyf) constituée en une aile indépendante, communs et des pavillons de plaisance. En 1989 il a été décidé de faire du monument le siège du Musée militaire national.

### Le Palais Ali Zarrouk à la Manouba

C'est l'actuel siège du governorat de la Manouba. Il a été édifié au 19<sup>e</sup> siècle avec un deuxième palais au milieu d'un grand domaine. Conçu dans une architecture extravertie à la mode européenne très à la mode à cette époque. Son entrée est marquée par une façade blanche percée de fenêtres à persienne et d'une grande porte cintrée à l'italienne.



### **Borj Qobbat al-Nhas**

Avoisinant l'ancienne résidence de Hammouda Pacha, Borj al-Kabir, à laquelle il semble avoir été rattaché primitivement, Borj Qobbat al-Nhas porte ce nom par référence au kiosque construit à l'origine pour le harem beylical menu d'une assez grande coupole couverte de cuivre.

Comme les autres palais de la Manouba, la bâtisse de forme longitudinale, est surélevée par rapports aux jardins environnants. On y accède par un large escalier en pierre au milieu d'une façade blanche sous l'ombre des grands arbres d'une large cour d'entrée.



### **Palais Hassine farhat**

A l'origine, le rez-de-chaussée de ce palais comprend, outre les nombreux makhzen (magasins à vivres), les communs domestiques habituels (la dawiriyya et ses annexes, le majil, les cuisines et le locaux des servantes), un hammam, deux pavillons de repos (maqaad) donnant sur les jardins, et la sania. Les citernes alimentées par les eaux de pluie, plafonnées par des voûtes, sont aménagées sous le patio supérieur.

Le sous-bassement aux murs très larges, est surmonté de deux étages supérieurs.

Le premier étage, d'une atmosphère générale mauresque, est d'inspiration italienne. La porte d'entrée en forme d'arc est décorée d'un encadrement de pierre surmonté d'un fronton en stuc à décor floral. La façade du premier étage est marquée d'une « gannariyya » et d'un portique.

L'intérêt de cet édifice ne porte pas uniquement sur sa typologie architecturale mais aussi sur la qualité de l'aménagement du jardin autour. Celui-ci est marqué par la présence d'une grande salle d'eau aménagée au centre. Il s'agit d'un grand bassin élevé « La jabia » qui semble pallier à l'absence du traditionnel bassin à jet d'eau du patio intérieur.

## Chapitre IV- Potentiel naturel

### 1- La Medjerda

La Medjerda constitue le principal fleuve du réseau hydrographique en Tunisie et marque profondément le milieu physique de la zone Nord de Tunis et en particulier notre zone d'étude. Cet oued a une longueur de 484 km, prenant sa source près de Souk –Ahras en Algérie et débouchant à la mer au niveau de Ghar el Melh. Il est alimenté par plusieurs sous bassins versants collectant les eaux pluviales sur 23700 km<sup>2</sup> dont 16100 km<sup>2</sup> en Tunisie. On distingue les affluents de la rive gauche et de la rive droite ; en effet les premiers affluents prennent leurs départs dans les versants Sud de la Kroumerie, par contre ceux de la rive droite sont de superficies limitées et de lits à largeurs très importantes à partir de l'Oued Mliz et Kalled.

La Medjerda charrie chaque année environ 800 millions de mètres cubes d'eau et constitue le milieu hydraulique le plus aménagé en ouvrages hydrauliques.

De nombreux barrages (Sidi Salem et Mellègue Béni M'tir, Kasseb, Laroussia, Lakhmess, Bouhertma, El Battane) ont été réalisés sur les différents affluents de l'Oued Medjerda.



### 2- Terres agricoles et forêts

Le secteur agricole appuyé par des bonnes conditions climatiques et de bonnes terres, continue à disposer d'une part dans l'emploi local de 7.5% notamment dans le secteur du gouvernorat de La Manouba où il atteint une part de 11%. En effet, l'activité agricole dans les deux gouvernorats se pratique sur 112020 hectares de terres labourables dont près de 75% se localisent dans le gouvernorat de La Manouba dans les délégations d'El Mornaghia, Tebourba, Jedaida, Borj El Amri et El Battane.

Dans le Gouvernorat de l'Ariana les terres labourables se localisent notamment dans les délégations de Kalaat Andalous et à Sidi Thabet. A côté de ces terres labourables, les deux gouvernorats disposent de 20600 hectares de terres non labourables et surtout de 12750 hectares de forêts<sup>44</sup> et de parcours. On cite comme exemple : la forêt Ennahli et Jbal Ammar.



<sup>44</sup> Source : CRDA 2009

### 3- Djebel Lansarine

On entreprend l'escalade par une bretelle qui se détache à droite vers le Nord de la route reliant Tebourba à Medjez el bab. Son sommet constitue le meilleur point de vue qui se présente à partir d'un belvédère donnant sur les terres agricoles de la plaine environnante qui s'offre aux promeneurs.

En effet, il offre au regard, à une hauteur presque idéale (à plus de 580 m d'altitude), la plaine de la vallée de la Medjerda ponctuée par les agglomérations urbaines de Tebourba et El Battane.

Il s'agit d'une arête rocheuse couverte par des espèces forestières constituées essentiellement de pin d'Alep et d'eucalyptus.



### 4- Djebel Ennahli

Le Djebel Ennahli est situé dans le gouvernorat de l'Ariana, au NE de la Tunisie. Dans cette région, le Jebel Amar et le Jebel Naheli constituent les deux plus importants reliefs (d'ouest en est). Il s'étale sur une superficie de 280 hectares.



## Parc Urbain Ennahli

Le Djebel Ennahli abrite un parc urbain d'une superficie de 30 hectares. Ce parc est composé :

- . D'une entrée monumentale avec un espace accueil, une administration et une salle polyvalente pour les réunions.
- . Un musée ayant pour thème la vie des abeilles et les modes traditionnel et moderne d'extraction du miel, dont la surface couverte est de 200 m<sup>2</sup>.
- . Un café et un restaurant de 160 m<sup>2</sup> de surface.
- . Un parking extérieur de 3000 m<sup>2</sup> de surface dont la capacité d'accueil est de 150 voitures.
- . Un espace vert de 8 hectares composée de plusieurs types d'arbres (oliviers, palmiers, ...), un lac artificiel, une fontaine avec cascade d'eau et des espaces de repos et de promenade.
- . Un parcours de santé de 1.8 km de long.
- . Une ferme rurale.
- . Aire de jeux et terrain de sport.
- . Un club d'équitation



## 5- Les barrages

Plusieurs barrages ont été réalisés sur les différents affluents de l'Oued Medjerda dont celui d'El Battane. Ce barrage a marqué l'histoire de l'évolution de la ville et son environnement bâti et naturel.



## 6- Les plages

Il s'agit de plages situées au niveau des délégations de Raoued et Kalaât Al Andalous dans le gouvernorat d'Ariana. Ils se présentent comme zones limitrophes à notre zone d'étude « El Battane- Sidi Thabet », côté Est.



## 7- La faune et la flore

La biodiversité des deux gouvernorats Ariana et Manouba se caractérise par une flore assez riche et une faune très variée.

### La flore

La couverture végétale est assez dense et la composition floristique est assez riche surtout sur les altitudes et aux alentours de l'oued Medjerda et des zones côtières.

Les principaux groupements végétaux relevés sont les suivants<sup>45</sup> :

- . *Festica elatior* var *arundinacea*, et *trifolium isthmocarpum*
- . *Glauniafragilis* ssp *eu-fragilis* et *Arthrocnemum indicum*
- . *Festica elatior*, *Mentha pulegium* et *Cichorium intybus*

La végétation du cordon littoral est essentiellement composée d'une pelouse graminéenne qui s'est développée sur une assise sablonneuse profonde et lessivée. Cette végétation recèle une diversité d'espèces végétales, surtout les psammophytes (*Hordeum maritimum*, *Koeleria pubescens*, *cynodon dactylon*, *Plantago coronopus*, etc.).

La végétation du marais salé côtier consiste en une pelouse assez dense de salicorne se trouvant dans un couloir de passage des eaux salées marines périodiquement au moment des marais, le sol est sablo argileux colmaté en surface.

La végétation de la plage comporte un ensemble dunaire ancien en voie de fixation ou en voie de déstabilisation en arrière du cordon dunaire principal. Les espèces signalées sont : *Eryngium maritimum*, *Aeuloropus littoralis*, etc.

---

<sup>45</sup> Source : Etude du schéma de cohérence de la région Nord du Grand Tunis (Gouvernorats de l'Ariana et de La Manouba), rapport provisoire de la première phase. Direction générale de l'aménagement du territoire. GEOMATIX, 2011.

A l'intérieur des terres, la végétation se compose d'espèces anthropozoogéniques nitrophiles. Il s'agit de *Calendula arvensis*, *Daucus carota*, *Echium plantaginum*, *Poa annua*, etc.



### **La flore**

Plusieurs espèces animales peuvent être rencontrées dans la zone, appartenant à divers types, à savoir

- . Les mammifères tels que le sanglier, le chacal, le renard, la genette, le hérisson, la gerbille champêtre et le lièvre.
- . Les oiseaux représentés essentiellement par le milan noir, le faucon pèlerin, la chouette effraie, la perdrix gabra, le pigeon biset, le chardonneret, le verdurier ainsi que les grives et la tourterelle.
- . Les reptiles représentés par la tortue terrestre, les lézards et certaines couleuvres.

## **Chapitre V - Infrastructure d'artisanat, du tourisme et d'animation**

A l'échelle de la région du Nord-Est du pays, on remarque que cette région présente un bon niveau d'infrastructures hôtelières et une diversité des moyens de loisirs et de plaisance tel que les ports, les parcs, et les terrains de golf.

Malgré que notre zone d'étude (El Battane et Sidi Thabet des gouvernorats respectives de La Manouba et l'Ariana), faisant partie de cette région Nord-Est a grand potentiel en matière d'attraction touristique, on remarque la faiblesse de l'infrastructure touristique et d'animation, qui peut être expliquée par la vocation rurale et la dominance de l'activité agricole dans les deux Délégations.

### **1- L'artisanat**

L'artisanat est une activité spécifique au gouvernorat de Manouba grâce principalement au village artisanal de Denden, les unités productives artisanales et le plus grand nombre d'artisans opérant dans divers activités telles que le tapis, l'habit traditionnel et le textile manuel. De plus, l'Institut des Sciences du Design, est susceptible d'apporter une touche dynamique et de modernité au secteur.

D'après le chapitre II de la première partie de l'étude, on signale que le secteur de l'artisanat au gouvernorat de La Manouba, est porteur, à forte potentialité et mérite d'être soutenu pour impulser la dynamique économique de la région et encourager les jeunes à s'adonner aux activités artisanales.

Malgré ces données, l'artisanat est très faible dans la délégation d'El Battane. Seulement, 22 artisans sont identifiés, soit 1.80 % du total des artisans du gouvernorat de La Manouba.

### **2- Hébergement**

Les deux gouvernorats La Manouba et l'Ariana disposent de tous les critères et de promotion d'une activité touristique : beaux paysages, climat tempéré avec une moyenne annuelle de 18°C, activités équestres, promenades dans les parcs naturels écologiques s'étalent du Djebel Lansarine côté Ouest jusqu'à Djebels Ammar et Ennahli à l'Est.

Malgré ce potentiel et sur le plan infrastructure hôtelière, la région d'étude est dépourvue d'unités touristiques (hôtels, maisons d'hôtes, hôtels de campagne, ...) qui peuvent servir comme potentiel pour le développement du tourisme équestre.

### **3- Restauration**

Pour Ce secteur, on remarque l'absence d'établissements qui présentent une restauration typique ou implantés dans des sites remarquables des deux régions d'étude.

Les seuls services de restauration identifiés dont ils présentent un potentiel, sont assurés par les restaurants « Mechoui » sur la route de Bizerte à partir de Sabbelet Ben Ammar à l'Ariana. Ces restaurants sont appelés à améliorer la qualité de leur service.



Restaurants Mechoui – route de Bizerte, niveau Sabbelet Ben Ammar

#### **4- L'animation**

Les deux gouvernorats La Manouba et L'Ariana dispose de tous les critères et de promotion d'une activité touristique : beaux paysages, climat tempéré avec une moyenne annuelle de 18°C, activités équestres, promenades dans les parcs naturels écologiques s'étalent du Djebel Lansarine côté Ouest jusqu'à Djebels Ammar et Ennahli à l'Est.

Dans la perspective de développer le tourisme à La Manouba et l'Ariana, l'intégration de ces régions dans la carte touristique culturelle nationale est nécessaire, à travers la création de parcours culturels, thématiques et écologiques. Exemple, un parcours qui comporte comme première composante le parc d'El Miana, la forêt de la pêche, Jebel El Ansarine, et le projet intégré de Chawat qui permet au visiteur de découvrir les méthodes d'exploitation agricoles et les différents produits de ce projet tels que : l'huile d'olive, les fromages et les fruits ; la deuxième composante de ce parcours est un centre de camping El Habiba, implanté dans la forêt, sur un site d'une beauté naturelle exceptionnelle, et la troisième composante non moins négligeable la richesse culturelle du patrimoine, atout qui permet de promouvoir un tourisme culturel de haut niveau. Un autre parcours qui commence par Djebel Ennahli et Djebel Ammar en passant par Kalaat Landalous, Ghar El Melh, Utique et Sidi Thabet.

Un autre parcours peut être animé autour des monuments de la ville de La Manouba, sachant que sa situation géographique a fait d'elle un passage obligé pour tout convoi vers Tunis surtout au cours de l'ère husseinite. Les beys ont fait d'elle leurs lieux de résidences privilégiées et y ont construit un grand nombre de châteaux et de résidences somptueuses.

La région de Manouba compte, ainsi, plus de 24 monuments dont nous citons : Pont d'El Battane, Les palais des beys au nombre de 32, dont le palais d'EL WARDA, converti en musée de l'Armée et palais Kobbet Enhas, devenu un centre d'animation et de promotion culturelle et touristique.

# **Partie III-**

## **Fiches et Enquête**

## 1- Structure et contenu des fiches d'enquête

La collecte de toutes ces données a été effectuée suite aux entretiens et déplacement sur les lieux de l'étude.

Les fiches d'enquête, annexées ci-dessous, ont été élaborées en fonction de la nature des organismes et des institutions enquêtées. Il s'agit essentiellement de clubs équestres afin d'établir un inventaire indicatif correspondant.

Le contenu de chaque fiche correspond aux activités et aux services assurés par chaque entreprise ainsi que son potentiel de développement. Il s'agit essentiellement de fermes et clubs équestres dont l'activité majeure consiste

Malgré les difficultés et les problèmes que rencontrent ces promoteurs dans l'exercice de leur « profession » et dans le fonctionnement de leur entreprise, Il a été chaque fois demandé à la partie enquêtée son intention de participation à des activités liées au tourisme équestre.

- Fiche **type 01**, relative aux Métiers du cheval
- Fiche **type 02**, relative aux événements culturels
- Fiche **type 03**, relative aux métiers de l'artisanat et du commerce lié au cheval
- Fiche **type 04**, relative aux équipements d'animation et du tourisme

## 2- Fiches types

### FICHE D'ENQUÊTE TYPE 01: LES METIERS DU CHEVAL

Sport et loisirs       Cheval en ville et cheval attelé       Elevage       Santé, soins

Organisme : .....

Public       Privé

Organisme de tutelle : .....

Gouvernorat :       Ariana       Manouba

Délégation : .....

Imeda/ Secteur : .....

Situation:.....

Domaine urbain       Domaine rural

Adresse :.....

Coordonnées GPS : .....

Date de création : .....

Référence JORT : .....

Nbre d'employés : ..... Taux d'encadrement : .....

Spécialisation :

Accès :  Route principale (....., Borne Km .....)

Rue/ Avenue

Accès facile

Moyen

Difficile

Services et commodités : .....

Ouverture au public :       oui

non

Horaire d'ouverture :  Eté : de .....h à .....h       hiver : de .....h à .....h

Remarques et notes Descriptives :

.....  
.....  
.....  
.....  
.....  
.....  
.....  
.....

## FICHE D'ENQUÊTE TYPE 02: EVENNEMENT CULTUREL

Nom de l'évènement : .....

Festival  Autre : .....

Gouvernorat :  Ariana  Manouba

Délégation : .....

Imeda / Secteur : .....

Organisateur : .....

Public  Privé

Organisme de tutelle : .....

Type de l'évènement:  évènement local  évènement national  évènement international

Situation:.....

Domaine urbain  Domaine rural

Lieu et Adresse : .....

Coordonnées GPS : .....

Accès :  Route principale (....., Borne Km ..... )  Rue/ Avenue  Impasse

Accès facile  Moyen  Difficile

Date de création : ..... Référence JORT : .....

Durée de l'évènement: .....

Périodicité :  Annuelle  Semestrielle  Autre : .....

Date de l'évènement: Du..... Au.....

Manifestation:  payante  gratuite Tarif moyen:.....DT

Nombre de participants (en moyenne):.....personnes

Activité entreprise lors de la manifestation:  Danse  chant  cuisine  habit

exposition  projection de film  autre .....

Ouverture au public :  oui  non

Horaire d'ouverture :  Eté : de .....h à .....h  hiver : de .....h à .....h

Remarques et notes Descriptives :

Programme/ Description/ Services et commodités :

.....

Autres informations pratiques:

**FICHE D'ENQUÊTE TYPE 03: LES METIERS DE L'ARTISANAT ET DU  
COMMERCE LIEES AU CHEVAL :**       Artisanat                       Commerce

Gouvernorat :               Ariana                                       Manouba

Délégation : .....

Imeda/ Secteur : .....

Nom du métier : .....

Produits : .....

Atelier : .....

Propriétaire : .....

Gestionnaire : .....

Public     Privé

Organisme de tutelle : .....

Lieu et situation: .....

Domaine urbain                                       Domaine rural

Adresse : .....

Coordonnées GPS : .....

Accès :  Route principale (....., Borne Km .....)       Rue/ Avenue

Accès facile                                       Moyen                                       Difficile

Date de création : ..... Référence JORT : .....

Spécialité et formation du gérant : .....

Nbre d'employés : ..... Spécialité et formation des employés : .....

Surface: ..... Type d'espace:.....

Ouverture au public :  oui  non    Horaire d'ouverture :  Été :de ...h à ...h  hiver : de ....h à ...h

Possibilité de visite:  Oui                       Non                      Capacité d'accueil: .....

Possibilité de démonstration et d'animation:  Oui                       Non

Remarques et notes Descriptives :

.....

Recommandations :

Qualité produit- promotion-marketing : .....

Le produit, le local et conditions de travail .....

Valorisation touristique : .....

Les attractions connexes (sport, élevage, animation, évènement culturel) .....

**FICHE D'ENQUÊTE TYPE 04: LES EQUIPEMENTS D'ANIMATIONS ET DU TOURISME :**     Hébergement                       Restauration                       Animation

Gouvernorat :                       Ariana                                       Manouba

Délégation : .....

Imeda/ Secteur : .....

Nom de l'équipement : .....

Propriétaire : .....

Gestionnaire : .....

Public     Privé

Organisme de tutelle : .....

Lieu et situation: .....

Domaine urbain                                       Domaine rural

Adresse : .....

Coordonnées GPS : .....

Accès :  Route principale (....., Borne Km .....)

Rue/ Avenue

Accès facile

Moyen

Difficile

Date de création : ..... Référence JORT : .....

Spécialité et formation du gérant : .....

Nbre d'employés : ..... Spécialité et formation des employés : .....

Surface: ..... Type d'espace:.....

Ouverture au public : ..... Capacité d'accueil: .....

Possibilité de démonstration et d'animation:  Oui                                       Non

Remarques et notes Descriptives :

.....  
.....  
.....

Qualité produit- promotion-marketing : .....

Le produit, le local et conditions de travail .....

Valorisation touristique : .....

Les attractions connexes (sport, animation, évènement l) .....

.....

### 3- Exemples de fiches

#### FICHE D'ENQUÊTE TYPE 01: LES METIERS DU CHEVAL

Sport et loisirs       Cheval en ville et cheval attelé       Elevage       Santé, soins

Organisme : **Ferme HANNACHI (Equi-club)**

Public

Privé

Propriétaire: Med Arbi HANNACHI

Gouvernorat :       Ariana       Manouba

Délégation : Sidi Thabet

Imeda/ Secteur : Jabbes

Situation: Route Jabbes à 1Km de Sabbelet Ben Ammar

Domaine urbain

Domaine rural

Adresse : GP 8, Route Jabbes, côté Sabbelet Ben Ammar

Coordonnées GPS : **Lat. : 36°54'32.96''N / Long. : 10°5'53.47''E**

Date de création : ----

Référence JORT : ----

Nbre d'employés : ----      Permanents : -----      occasionnels: -----

Spécialisation : Sport et élevage du cheval

Accès :  A partir du GP 8       Rue/ Avenue

Accès facile

Moyen

Difficile

Services et commodités : Buvette + Toilettes publiques

Ouverture au public :       oui       non

Horaire d'ouverture :  Été : de 16h à 19h (Mercredi, jeudi, vendredi) / de 8h à 10h (Samedi) /  hiver : ---

#### Remarques et notes Descriptives :

**Activités** : Sport équestre (Jumping, balade), élevage et entraînement.

**Composantes** : Ecurie (17box), buvette, espace polyvalent, administration, annexes et paddock.

**Atouts** : Accès facile, Cadre agréable. Proche des montagnes (Jbal Ammar, Ennahli, ...) pour organiser des randonnées.

**.Les manquements et les faiblesses** : manque de personnel pour information.

Reportage photos :



**SITUATION**



**Signalétique d'entrée**



**Salle polyvalente + Administration donnant sur paddock**



**Box**



**Paddock**

## FICHE D'ENQUÊTE TYPE 01: LES METIERS DU CHEVAL

Sport et loisirs       Cheval en ville et cheval attelé       Elevage       Santé, soins

Organisme : **Ferme HBEBOU (Club de découverte et de loisir)**

Public       Privé

Organisme de tutelle : THafrallah HBEBOU

Gouvernorat :       Ariana       Manouba

Délégation : Sidi Thabet

Imeda/ Secteur : Jabbes

Situation: A partir de la route Sidi Thabet- Sabbelet Ben Ammar

Domaine urbain       Domaine rural

Adresse : GP 8, Route Jabbes, côté Sabbelet Ben Ammar

Coordonnées GPS : **Lat. : 36°54'29.93"N / Long. : 10°5'22.29"E**

Date de création : ----

Référence JORT : ----

Nbre d'employés : 03 employés      Permanents : -----      occasionnels: -----

Spécialisation : Sport et élevage du cheval

Accès :  A partir du GP 8       Rue/ Avenue

Accès facile       Moyen       Difficile

Services et commodités : Buvette + Toilettes publiques

Ouverture au public :       oui       non

Horaire d'ouverture :  Été :--- /  hiver :---

### Remarques et notes Descriptives :

Déplacée de la Soukra, La ferme Hbebou a une superficie de 15Hectares.

**Activités** : Sport équestre (Participation aux courses, endurance, randonnée), élevage et entraînement.

**Composantes** : Ecurie, buvette, espace polyvalent, administration, annexes et paddock.

**Atouts** : Accès facile, Cadre agréable

**.Les manquements et les faiblesses** : manque de personnel pour information, travaux non achevés des locaux de service et de terrassement.

Reportage photos :



SITUATION



## FICHE D'ENQUÊTE TYPE 01: LES METIERS DU CHEVAL

Sport et loisirs     Cheval en ville et cheval attelé     Elevage     Santé, soins

Organisme : **Club d'équitation 114**

Public

Privé

Propriétaire : Ikbar EL BEDOUI

Gouvernorat :  Ariana

Manouba

Délégation : Soukra

Imeda/ Secteur : Choutrana

Situation: Choutrana II, Soukra

Domaine urbain

Domaine rural

Adresse : 114, rue des fruits, Choutrana II, 2036 Soukra

Coordonnées GPS : **Lat. : 36°53'29.91"N / Long. : 10°14'12.64"E**

Date de création : ----

Référence JORT : ----

Nbre d'employés : 4 employés    Permanents : -----    occasionnels: -----

Spécialisation : Sport et élevage du cheval

Accès :  A partir du rue des fruits

Rue/ Avenue

Accès facile

Moyen

Difficile

Services et commodités : Restaurant + Toilettes publiques

Ouverture au public :  oui

non

Horaire d'ouverture :  Été : de 16h à 19h (Mercredi, jeudi, vendredi) / de 8h à 10h (Samedi) /  hiver : ---

### Remarques et notes Descriptives :

**Activités** : Elevage et entraînement, organisation des courses CSI

**Composantes** : Ecurie (03 batiments), restaurant, espace polyvalent, administration, annexes et paddock.

**Atouts** : Accès facile, Cadre agréable

**.Les manquements et les faiblesses** : Restaurant fermé, présence de sebkhath dont les abords sont insalubres. Evasion de l'urbanisation anarchique sur les abords.

Reportage photos :



SITUATION



## FICHE D'ENQUÊTE TYPE 01: LES METIERS DU CHEVAL

Sport et loisirs       Cheval en ville et cheval attelé       Elevage       Santé, soins

Organisme : **Club des étriers de la Soukra**

Public       Privé

Propriétaire: Walid BOUKRAA

Gouvernorat :       Ariana       Manouba

Délégation : La Soukra

Imeda/ Secteur : Choutrana

Situation: au fond d'une impasse

Domaine urbain       Domaine rural

Adresse : Club des étriers de la Soukra, Rue les jardins, Choutrana II, 2036 Soukra

Coordonnées GPS : **Lat. : 36°53'2.98"N/ Long. : 10°14'35.27"E**

Date de création : ----

Référence JORT : ----

Nbre d'employés :      03      Permanents : -----      occasionnels: -----

Spécialisation : Sport

Accès :  Route principale       Rue/ Avenue : Au fond d'une impasse

Accès facile       Moyen       Difficile

Services et commodités : Restaurant + Buvette (en cours d'aménagement)

Ouverture au public :       oui       non

Horaire d'ouverture : Toute la journée

Remarques et notes Descriptives :

**Surface** environs 5000 m<sup>2</sup>

### Remarques et notes Descriptives :

**Club d'équitation** : saut d'obstacles pour enfants de 10 à 15 ans, organisation de ballades jusqu'à Gammart le long de la mer (ce type de ballade est nécessaire pour le cheval qui a besoin de l'eau de la mer), organisation de stage pour enfant, participation à des compétitions internationales.

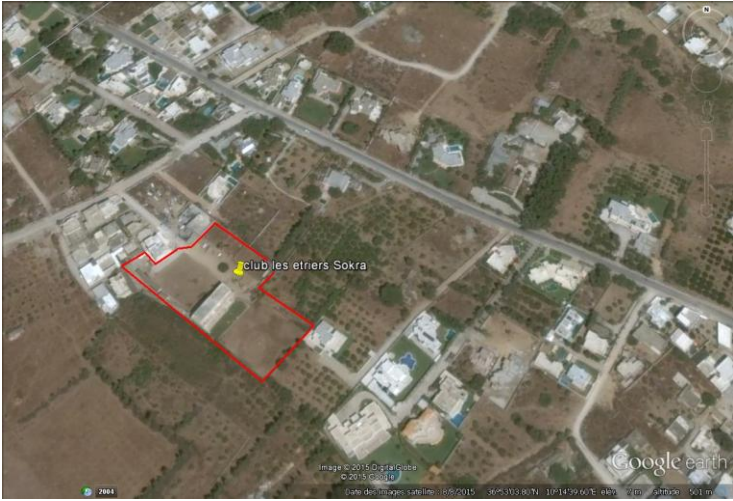
Le propriétaire a hérité le terrain.

**Composantes** : Ecurie, terrain de saut d'obstacles, une grande construction au milieu avec R.D.C. et 2 étages qui lui manquent les travaux de finition,

Le propriétaire a prévu : 5 stations pour l'hébergement des moniteurs, un logement pour le propriétaire, un restaurant à l'étage et une buvette au R.D.C. qui sont en cours d'aménagements.

**.Les manquements et les faiblesses** : Problème de transport et de douane pour la participation à des compétitions internationales.

Reportage photos :



SITUATION



## FICHE D'ENQUÊTE TYPE 01: LES METIERS DU CHEVAL

Sport et loisirs       Cheval en ville et cheval attelé       Elevage       Santé, soins

Organisme : **Club du Lac d'équitation**

Public

Privé

Propriétaire: ---

Gouvernorat :  Ariana

Manouba

Délégation : La Soukra

Imeda/ Secteur : Cité Fetah

Situation: au fond de la rue massouadi, à côté de la sabkhat

Domaine urbain

Domaine rural

Adresse : Club du lac d'équitation, Rue Massouadi, Cité Fetah, 2036- Soukra

Coordonnées GPS : **Lat. : 36°53'12.98"N/ Long. : 10°15'49.34"E**

Date de création : ----

Référence JORT : ----

Nbre d'employés : ---      Permanents : -----      occasionnels: -----

Spécialisation : Sport

Accès :  Route principale

Rue/ Avenue : côté sabkhat

Accès facile

Moyen

Difficile

Services et commodités : ---

Ouverture au public :  oui

non

Horaire d'ouverture : Fermée

Remarques et notes Descriptives :

**Surface** environs 5000 m<sup>2</sup>

**Remarques et notes Descriptives :**

**Le club est fermé. On n'a pas trouvé personne. D'ailleurs même l'état des lieux ne donne pas l'impression que c'est un club malgré la présence d'un cheval dans une partie du terrain.**

Reportage photos :



SITUATION



## FICHE D'ENQUÊTE TYPE 01: LES METIERS DU CHEVAL

Sport et loisirs     Cheval en ville et cheval attelé     Elevage     Santé, soins

Organisme : **Club –ferme Ben Othman**

Public     Privé

Propriétaire: Mohamed Ben Othman

Gouvernorat :     Ariana     Manouba

Délégation : Toubberba

Imeda/ Secteur : Laaroussia

Situation: Sur route laaroussia

Domaine urbain     Domaine rural

Adresse : Ferme équestre Ben Othman, Laaroussia- 1130 Toubberba

Coordonnées GPS : **Lat. : 36°49'29.99"N/    Long. : 9°46'37.94"E**

Statut : C'est une société SARL qui tend à devenir une association, agrément d'élevage de chevaux barbes, arabe barbe et chevaux de sports.

Nbre d'employés :    04    Permanents : -----    occasionnels: -----

Spécialisation : Sport et élevage

Accès :  Route principale     Rue/ Avenue : ---

Accès facile     Moyen     Difficile

Services et commodités : Restaurant + Buvette (en cours d'aménagement)

Ouverture au public :     oui     non

**Surface** : 4 ha dans une propriété de 12 ha

Remarques et notes Descriptives :

Activités : Le dressage (élevage de haute école) et le saut d'obstacle. Achat et vente après valorisation des chevaux

La société a été financée dans le cadre d'un prêt agrément touristique

**Remarques et notes Descriptives** : Le propriétaire est lui même un moniteur.

**Club d'équitation** : saut d'obstacles, organisation de stage, participation à des compétitions.

**Composantes** : Ecurie, terrain de saut d'obstacles, une maison pour le propriétaire bien équipée, avec possibilité de recevoir des invités.

Trois bâtiments comportant 16 box : 5+4+6(3+3), Salle de soins, toilettes et une maison d'hôtes

### Equipements

Carrière de travail (55\*55m d'entraînement) : manège découvert entouré de cyprès contre les vents Paddocke de détente, Rond de longe pour le dressage des chevaux, terrain d'échauffement pour le jumping de 30\*20m. Organisation de courses et de compétitions nationales et internationales.

Carrière de Chaud de 70 x 60 m pour les obstacles et les compétitions.

Les gradins sont loués à l'occasion d'évènements auprès d'une société privée.

Le propriétaire est intéressé par le tourisme (voir le site et la page Facebook)

**.Les manquements et les faiblesses :** Problème de transport et de douane pour la participation à des compétitions internationales. Difficultés d'exporter les métiers du cheval (élevage, formation, ...) et manque d'encouragement pour les activités équestres.

Reportage photos :



SITUATION



## FICHE D'ENQUÊTE TYPE 01: LES METIERS DU CHEVAL

Sport et loisirs     Cheval en ville et cheval attelé     Elevage     Santé, soins

Organisme : **Club équestre Ferial**

Public     Privé

Propriétaire: Alia Elmenchari

Gouvernorat :     Ariana     Manouba

Délégation : Chaouat

Imeda/ Secteur : Chaouat El Jadida

Situation: Sur route du Chaouat

Domaine urbain     Domaine rural

Adresse : Ferme équestre Alia Menchari, Chaouat El Jadida -47 La Manouba

Coordonnées GPS : **Lat. : 36°53'34.61"N/    Long. : 9°54'37.61"E**

Date de création : ----

Référence JORT : ----

Nbre d'employés :    04    Permanents : ----    occasionnels: ----

Spécialisation : Sport , élevage et insémination

Accès :  A partir de la route principale de Chaouat     Rue/ Avenue : ---

Accès facile     Moyen     Difficile

Services et commodités : Maison bien équipée (en cours d'aménagement)

Ouverture au public :     oui     non

Horaire d'ouverture : Toute la journée

Remarques et notes Descriptives :

**Surface** : Quelques hectares

**Remarques et notes Descriptives :**

**Club d'équitation** : participation à des compétitions. Ils possèdent des écuries à Ksar Said.

**Composantes** : Ecurie, des paddocks, un espace pour insémination artificielle, une maison pour le propriétaire bien équipée.

Le mari de la propriétaire est lui même un moniteur et éleveur de chevaux.

**.Les manquements et les faiblesses** : Problème de transport et de douane pour la participation à des compétitions internationales. Difficultés d'exporter les métiers du cheval (élevage, formation, ...) et manque d'encouragement pour les activités équestres.

Reportage photos :



Situation



## FICHE D'ENQUÊTE TYPE 01: LES METIERS DU CHEVAL

Sport et loisirs       Cheval en ville et cheval attelé       Elevage       Santé, soins

Organisme : **FNARC : FONDATION NATIONALE DE L'AMELIORATION DE LA RACE CHEVALINE**

Public       Privé

Propriétaire: Ministère d'agriculture

Gouvernorat :       Ariana       Manouba

Délégation : Sidi Thabet

Imeda/ Secteur : Sidi Thabet

Situation: Au centre ville de Sidi Thabet

Domaine urbain       Domaine rural

Adresse : **FNARC, 2020 Sidi Thabet (Derrière le siège de la délégation de Sidi Thabet).**

Coordonnées GPS : **Lat. : 36°54'51.76"N / Long. : 10°02'13.15"E**

Date de création : FNARC (ex Etablissement des Haras Nationaux fondé en 1913) est un établissement public créé en 1988.

Référence JORT : La loi n°82-88 du 11 Juillet 1988.

Nbre d'employés : --- Permanents : ---- occasionnels: ----

Spécialisation : élevage, insémination, santé et soins

Accès :  A partir de la route principale P8       Rue/ Avenue : ---

Accès facile       Moyen       Difficile

Services et commodités : Administration

Ouverture au public :       oui       non

Horaire d'ouverture : Toute la journée

Remarques et notes Descriptives :

La FNARC est constitué des plus anciennes écuries nationales. Les bâtiments datent de l'époque coloniale (1886).

La superficie de la fondation couvre près de 200 hectares. Elle présente 06 paddocks, 02 blocs administratifs (direction générale et direction technique).

Elle a pour objectif de l'amélioration, la préservation, la protection et la vente du pur sang arabe.

Informations pratiques:

Événement : La vente et la mise en vente libre des chevaux pur sang âgés de 02 ans, la dernière semaine du mois de mai.

Visite guidée avec possibilité de présentation par un médiateur sous réservation préalable.

Tél : (216) 71.552.220 / Fax : (216) 71.522.391

Email : DG-FNARC@ topnet.tn

www.fnarc.nat.tn

Reportage photos :



Situation



## FICHE D'ENQUÊTE TYPE 02: EVENNEMENT CULTUREL

Nom de l'évènement : **VENTE DES CHEVAUX AU FNARC –SIDI THABET**

Festival  Autre : Vente aux Enchères

Gouvernorat :  Ariana  Manouba

Délégation : Sidi Thabet

Imeda / Secteur : Sidi Thabet

Organisateur : **FNARC : FONDATION NATIONALE DE L'AMELIORATION DE LA RACE CHEVALINE**

Public  Privé

Organisme de tutelle : Ministère de l'agriculture

Type de l'évènement:  évènement local  évènement national  évènement international

Situation : FNARC -Sidi Thabet

Domaine urbain  Domaine rural

Adresse **2020 FNARC, Sidi Thabet-Tunisie (Derrière le siège de la délégation de Sidi Thabet).**

Coordonnées GPS : **Lat. : 36°54'51.76"N / Long. : 10°02'13.15"E**

Accès :  Route principale (A partir du P8, Borne Km ---)  Rue/ Avenue  Impasse

Accès facile  Moyen  Difficile

Durée de l'évènement: 01 jour

Date de l'évènement de commencement: **Dernière semaine du mois de Mai**

Date de fin: **Dernière semaine du mois de Mai**

Manifestation:  payante  gratuite

Nombre de participants (en moyenne): **Variable.**

Activité entreprise lors de la manifestation:  Danse  chant  cuisine  habit

exposition  projection de film  autre : Vente aux Enchères

### **Programme:**

**Les manifestations :** 1) Vente annuelle des poulains et des pouliches de Pur Sang, au Haras National de Sidi Thabet.

2) Concours de modèle et allures de chevaux Pur Sang arabe et de chevaux Barbe et Arabe-Barbe, organisés annuellement.

### **Description :**

**Exemple d'évènement :** La Fondation Nationale d'Amélioration de la Race Chevaline (F.N.A.R.C.) informe les propriétaires de chevaux que la Vente aux Enchères Publiques de Poulains et de Pouliches de Pur Sang âgés de deux ans aura lieu le dernier dimanche du mois de mai au Haras National de Sidi Thabet.

### **Informations pratiques:**

FONDATION NATIONALE DE L'AMELIORATION DE LA RACE CHEVALINE

2020 Sidi Thabet, TUNISIE. Tél : (216) 71.552.220 / Fax : (216) 71.522.391

Email : DG-FNARC@topnet.tn / [www.fnarc.nat.tn](http://www.fnarc.nat.tn)



Reportage photos :



Situation





**FICHE D'ENQUÊTE TYPE 04: LES EQUIPEMENTS D'ANIMATIONS ET DU TOURISME :**     Hébergement                       Restauration                       Animation

Gouvernorat :                       Ariana                                       Manouba

Type de halte :  Fast food                       restaurant de spécialité (laquelle ? **Grillade**)

Cafétéria                       buvette                                       glacier                       Gastronomique (...fourch)

Nom : **ENSEMBLE DE RESTAURANTS MECHOUI à SABBELET BEN AMMAR- SIDI THABET**

Carte de visite : **RESTAURANTS : HIBA ET EZZAYTOUNA.**

Accès :  Route principale (**GP8 / Borne Km ...**)  Rue/ Avenue                                       Impasse

Accès facile                                       Moyen                                       Difficile

Adresse : **GP 8, A LA SORTIE DE SABBELET BEN AMMAR VERS BIZERTE.**

Coordonnées GPS : **Lat. : 36°55'7.89"N / Long. : 10°6'13.34"E**

Temps (Halte/ Site Utique) : **17 mn**                      / Distance (Halte/ Site Utique) : **15 km**

Proximité de la zone urbaine                       Oui                                       Non

Propriétaire :  Personne physique                                       Personne morale

Capacité d'accueil : **200-300 pax**    Nombre de personnel : **10 à 15**    Surface : **Couverte+ terrasse**

Spécificité :  Vue panoramique     Bord de mer     Autres : **Sur route principale vers Utique**

Tarif moyen d'un menu : **De 15 à 25DT/ Personne.**

**Description :**

C'est un ensemble de restaurants offrant le mechoui « allouch » (Grillade agneau) comme menu principal, acheté et cuit sur place avec salade (verte ou mechouia) et pain local (tabouna).

**Informations pratiques:**

Possibilité de manger en plein air avec une vue panoramique sur les champs agricoles.



# CONCLUSION

## Constats et manquements

Malgré le potentiel de la filière équestre lié à l'historique et à la nature de l'environnement des territoires enquêtés, l'enquête a montré que le secteur souffre de certaines difficultés liées au :

- manque de professionnalisme et spécialisation.
- manque d'opportunités de financement des activités et des projets d'investissement dans la filière équestre.
- manque d'incitation et d'encouragement à la participation dans des événements et les compétitions internationales.
- La complexité et la lenteur des procédures administratives.
- La disponibilité et la qualité des produits et des accessoires (souvent importés).

## Les attentes et aspirations des professionnels

- La restructuration et l'organisation du secteur par l'instauration de cartes professionnelles et d'agrément spécifiques.
- La mise à niveau et la professionnalisation des métiers connexes à la filière équestre.
- La formation théorique et pratique à travers l'organisation de stages professionnels au profit des ouvriers et des agents exerçant dans le secteur.
- Mesures d'encouragement à l'investissement dans le domaine spécifique (les prêts accordés à certains promoteurs sont soit sur la base d'un agrément d'élevage agricole, d'exploitation agricole et même d'un agrément touristique).

## Recommandations et idées à développer dans la 2<sup>ème</sup> phase de l'étude

Pour atteindre l'objectif de développement de l'économie et du tourisme dans les zones rurales du territoire autour des délégations de Sidi thabet et d'El battane il est recommandé :

- Le renforcement de la structure existante d'élevage et d'entraînement à travers la synergie entre les opérateurs privés (jusqu'à des particuliers) et les opérateurs publics qui pourrait se consacrer d'avantage à leur rôle d'initiateur et de contrôleur de la qualité du service et des produits
- Incitation à la création d'une infrastructure d'accueil et d'animation notamment les gîtes ruraux.
- L'aménagement des parcours par l'installation d'une signalétique l'orientation, l'aménagement et la mise en place des commodités de visite.
- La valorisation des ressources culturelles et des produits de terroir des localités traversées.

Le tourisme équestre dont l'atout repose sur le monde du cheval est un type de tourisme spécialisé. Le classement le plus communément accepté fait état de deux grands types de tourisme équestre :

- le tourisme à cheval
- et le tourisme autour du cheval.

Le schéma ci-dessous nous permet de comprendre à quels types de produits nous nous référons dans chaque catégorie.

### **Les produits touristiques équestres**

- Pour le tourisme indépendant : randonnées pour cavaliers autonomes
- Pour groupes avec guide.
- Cours de formation pour la promotion de l'équitation d'extérieur

### **LA CONCEPTION DU PRODUIT « RANDONNÉE ÉQUESTRE » ;**

Il s'agit définir les concepts clés pour que le gestionnaire puisse concevoir, développer et commercialiser des produits touristiques de randonnées équestres dans le but de :

#### **- Cibler le public du produit**

La conception du produit touristique dépend entre autres et surtout du public intéressé par le produit ; Leur culture, leur origine, la tranche d'âge et leur niveau d'instruction.

#### **- La conceptualisation du produit**

Chaque fois le produit est appelé à être personnalisé pour varier l'offre touristique mais aussi pour fidéliser la clientèle. Le produit peut être lié à d'autres types d'offre touristiques autre que le cheval en particulier le tourisme vert ou l'éco-tourisme, le tourisme culturel, le tourisme des affaires, le tourisme sportif et bien d'autres offres compatibles avec l'offre touristique de la randonnée équestre.

#### **- La structure et les services nécessaires**

L'identification des services nécessaires et la mise en place de l'ensemble des structures nécessaires à la bonne fonctionnalité et à la synergie entre les différentes composantes du produit et des produits connexes.

### **LES CONPOSANTES DU PRODUIT « RANDONNÉE ÉQUESTRE »**

Les composants élémentaires de la randonnée équestre sont :

- Le centre équestre
- Le cheval
- L'hébergement
- La restauration
- Les activités connexes